

Strukturierter Qualitätsbericht gemäß § 136b Abs. 1 Satz 1 Nr. 3 SGB V für das Berichtsjahr 2023

Bezirkskrankenhaus Passau

Dieser Qualitätsbericht wurde mit der Software promato QBM 2.12 am 29.10.2024 um 12:26 Uhr erstellt.

netfutura GmbH: <https://www.netfutura.de>

promato QBM: <https://qbm.promato.de>

Inhaltsverzeichnis

Einleitung	5
Teil A - Struktur und Leistungsdaten des Krankenhauses	7
A-1 Allgemeine Kontaktdaten des Krankenhauses	7
A-2 Name und Art des Krankenhausträgers	8
A-3 Universitätsklinikum oder akademisches Lehrkrankenhaus	8
A-5 Medizinisch-pflegerische Leistungsangebote des Krankenhauses	9
A-6 Weitere nicht-medizinische Leistungsangebote des Krankenhauses	16
A-7 Aspekte der Barrierefreiheit	16
A-7.1 Ansprechpartner für Menschen mit Beeinträchtigung	16
A-7.2 Aspekte der Barrierefreiheit	16
A-8 Forschung und Lehre des Krankenhauses	17
A-9 Anzahl der Betten im gesamten Krankenhaus	18
A-10 Gesamtfallzahlen	18
A-11 Personal des Krankenhauses	19
A-11.1 Ärzte und Ärztinnen	19
A-11.2 Pflegepersonal	19
A-11.3 Angaben zu ausgewähltem therapeutischen Personal und Genesungsbegleitung in Psychiatrie und Psychosomatik	20
A-11.3.1 Ausgewähltes therapeutisches Personal	20
A-11.3.2 Genesungsbegleitung	21
A-11.4 Spezielles therapeutisches Personal	21
A-12 Umgang mit Risiken in der Patientenversorgung	22
A-12.1 Qualitätsmanagement	22
A-12.2 Klinisches Risikomanagement	22
A-12.3 Hygienebezogene und infektionsmedizinische Aspekte	23
A-12.4 Patientenorientiertes Lob- und Beschwerdemanagement	25
A-12.5 Arzneimitteltherapiesicherheit	26
A-12.6 Prävention von und Hilfe bei Missbrauch und Gewalt	28
A-13 Besondere apparative Ausstattung	28
A-14 Teilnahme am gestuften System der Notfallversorgung des GB-A gemäß §136C Absatz 4 SGB V	29
14.1 Teilnahme an einer Notfallstufe / 14.2 Teilnahme an der Speziellen Notfallversorgung	29
14.4 Kooperation mit Kassenärztlicher Vereinigung (gemäß § 6 Abs. 3 der Regelungen zu den Notfallstrukturen)	29
Teil B - Struktur und Leistungsdaten der Organisationseinheiten/Fachabteilungen	30
B-[1].1 Klinik für Psychiatrie und Psychotherapie	30
B-[1].2 Zielvereinbarungen mit leitenden Ärztinnen und Ärzten	31
B-[1].3 Medizinische Leistungsangebote der Organisationseinheit/Fachabteilung	32
B-[1].5 Fallzahlen der Organisationseinheit/Fachabteilung	34
B-[1].6 Diagnosen nach ICD	34

B-[1].7 Durchgeführte Prozeduren nach OPS	35
B-[1].8 Ambulante Behandlungsmöglichkeiten	35
B-[1].9 Ambulante Operationen nach § 115b SGB V	36
B-[1].10 Zulassung zum Durchgangs-Arztverfahren der Berufsgenossenschaft	36
B-[1].11 Personelle Ausstattung	37
B-11.1 Ärztinnen und Ärzte	37
B-11.2 Pflegepersonal	37
B-11.3 Angaben zu ausgewähltem therapeutischen Personal in Fachabteilungen für Psychiatrie und Psychosomatik	38
B-[2].1 Tagesklinik für Psychiatrie und Psychotherapie	40
B-[2].2 Zielvereinbarungen mit leitenden Ärztinnen und Ärzten	41
B-[2].3 Medizinische Leistungsangebote der Organisationseinheit/Fachabteilung	42
B-[2].5 Fallzahlen der Organisationseinheit/Fachabteilung	43
B-[2].6 Diagnosen nach ICD	43
B-[2].7 Durchgeführte Prozeduren nach OPS	44
B-[2].8 Ambulante Behandlungsmöglichkeiten	44
B-[2].9 Ambulante Operationen nach § 115b SGB V	44
B-[2].10 Zulassung zum Durchgangs-Arztverfahren der Berufsgenossenschaft	44
B-[2].11 Personelle Ausstattung	45
B-11.1 Ärztinnen und Ärzte	45
B-11.2 Pflegepersonal	45
B-11.3 Angaben zu ausgewähltem therapeutischen Personal in Fachabteilungen für Psychiatrie und Psychosomatik	45
B-[3].1 Tagesklinik für Psychosomatik	47
B-[3].2 Zielvereinbarungen mit leitenden Ärztinnen und Ärzten	48
B-[3].3 Medizinische Leistungsangebote der Organisationseinheit/Fachabteilung	49
B-[3].5 Fallzahlen der Organisationseinheit/Fachabteilung	51
B-[3].6 Diagnosen nach ICD	51
B-[3].7 Durchgeführte Prozeduren nach OPS	51
B-[3].8 Ambulante Behandlungsmöglichkeiten	51
B-[3].9 Ambulante Operationen nach § 115b SGB V	51
B-[3].10 Zulassung zum Durchgangs-Arztverfahren der Berufsgenossenschaft	51
B-[3].11 Personelle Ausstattung	52
B-11.1 Ärztinnen und Ärzte	52
B-11.2 Pflegepersonal	52
B-11.3 Angaben zu ausgewähltem therapeutischen Personal in Fachabteilungen für Psychiatrie und Psychosomatik	52
Teil C - Qualitätssicherung	54
C-2 Externe Qualitätssicherung nach Landesrecht gemäß § 112 SGB V	54
C-3 Qualitätssicherung bei Teilnahme an Disease-Management-Programmen (DMP) nach § 137f SGB V	54
C-4 Teilnahme an sonstigen Verfahren der externen vergleichenden Qualitätssicherung	54

C-5 Umsetzung der Mindestmengenregelungen nach § 137 Abs. 3 Satz 1 Nr. 2 SGB V	54
C-6 Umsetzung von Beschlüssen zur Qualitätssicherung nach § 137 Abs. 1 Satz 1 Nr. 2 SGB V ("Strukturqualitätsvereinbarung")	54
C-7 Umsetzung der Regelungen zur Fortbildung im Krankenhaus nach § 137 Abs. 3 Satz 1 Nr. 1 SGB V	54
C-8 Pflegepersonaluntergrenzen im Berichtsjahr	54
C-10 Umsetzung von Anforderungen an die Anwendung von Arzneimitteln für neuartige Therapien	54

Einleitung

Bild der Einrichtung / Organisationseinheit



Bezirkskrankenhaus Passau Fachklinik für Erwachsenenpsychiatrie, Psychotherapie und Psychosomatik und Tagesklinik sowie einer Psychiatrischen Institutsambulanz.

Einleitungstext

Die Krankenhausleitung des Bezirkskrankenhaus Passau begrüßt Sie im Namen aller Mitarbeiterinnen und Mitarbeiter sehr herzlich und freut sich, Ihnen unseren Qualitätsbericht nach § 137 SGB V für das Berichtsjahr 2023 vorstellen zu dürfen.

Mit diesem Qualitätsbericht wenden wir uns an Patientinnen und Patienten, Einweiser und Kostenträger aber auch an unsere zahlreichen Kooperationspartner. Wir wollen Ihnen einen Einblick in die Struktur unseres Krankenhauses, unsere medizinischen und pflegerischen Leistungen, unsere Serviceangebote sowie grundlegende Aspekte unseres Qualitätsmanagements bieten.

Als Fachklinikum für Erwachsenenpsychiatrie, Psychotherapie und Psychosomatik obliegt uns die diagnostische und therapeutische Versorgung eines großen Teils des Bezirks Niederbayern. Wir verstehen uns dabei als Krankenhaus aus der Region und für die Region. Insbesondere mit unseren zahlreichen speziellen Behandlungsangeboten stehen wir aber auch überregionalen Interessenten gerne zur Verfügung.

Bitte zögern Sie nicht, Kontakt mit uns aufzunehmen, wenn Sie weitergehende Fragen, Anmerkungen oder auch Kritikpunkte haben sollten. Dieser Qualitätsbericht wurde für Sie erstellt. Wir würden uns freuen, wenn er sich für Sie als interessant und nützlich erweist.

Ihre Klinikleitung

Für die Erstellung des Qualitätsberichts verantwortliche Person

Name	M.A. Kurt Kroner
Position	Leitung Qualitäts- Risiko- und Compliancemanagement
Telefon	09931 / 8734500

Fax	09931 / 8734699
E-Mail	k.kroner@mainkofen.de

Für die Vollständigkeit und Richtigkeit der Angaben im Qualitätsbericht verantwortliche Person

Name	Prof. Dr. med. Johannes Hamann
Position	Ärztlicher Direktor u. Chefarzt Psychiatrie, Psychotherapie u. Psychosomatik
Telefon.	09931 / 8720010
Fax	09931 / 8720099
E-Mail	sekretariat-chefarztpsychiatrie@mainkofen.de

Weiterführende Links

URL zur Homepage	http://www.bkh-passau.de/
URL für weitere Informationen	http://www.bezirk-niederbayern.de
Weitere Links	<ul style="list-style-type: none">◦ https://www.mainkofen.de

Teil A - Struktur und Leistungsdaten des Krankenhauses

A-1 Allgemeine Kontaktdaten des Krankenhauses

I. Angaben zum Krankenhaus

Name	Bezirksklinikum Mainkofen
Institutionskennzeichen	260920149
Hausanschrift	Mainkofen A3 94469 Deggendorf
Postanschrift	Mainkofen A3 94469 Deggendorf
Telefon	09931 / 87 - 0
E-Mail	info@mainkofen.de
Internet	http://www.mainkofen.de

Ärztliche Leitung des Krankenhauses

Name	Position	Telefon	Fax	E-Mail
Prof. Dr. med. Johannes Hamann	Ärztlicher Direktor u. Chefarzt Psychiatrie, Psychotherapie u. Psychosomatik	09931 / 8720010	09931 / 8720099	sekretariat- chefarztpsychiatrie@ mainkofen.de

Pflegedienstleitung des Krankenhauses

Name	Position	Telefon	Fax	E-Mail
Agnes Kolbeck	Pflegedirektorin	09931 / 8740010	09931 / 8740099	a.kolbeck@mainkofen .de

Verwaltungsleitung des Krankenhauses

Name	Position	Telefon	Fax	E-Mail
Ass. Jur. Uwe Böttcher	Krankenhausdirektor	09931 / 8730010	09931 / 8730099	u.boettcher@mainkofe n.de

II. Angaben zum Standort, über den berichtet wird

Name	Bezirkskrankenhaus Passau
Institutionskennzeichen	260920149
Standortnummer aus dem Standortverzeichnis	771504000
alte Standortnummer	02
Hausanschrift	Wörthstraße 5 94032 Passau
Postanschrift	Wörthstraße 5 94032 Passau
Internet	http://www.bkh-passau.de/

Ärztliche Leitung des berichtenden Standorts

Name	Position	Telefon	Fax	E-Mail
Frau Claudia Heuschneider	Chefärztin der Fachklinik	0851 / 213 - 63220		info@bkh-passau.de
Prof. Dr. med. Johannes Hamann	Ärztlicher Direktor u. Chefarzt Psychiatrie, Psychotherapie u. Psychosomatik	09931 / 8720010	09931 / 8720099	sekretariat- chefarztpsychiatrie@ mainkofen.de

Pflegedienstleitung des berichtenden Standorts

Name	Position	Telefon	Fax	E-Mail
Agnes Kolbeck	Pflegedirektorin	09931 / 8740010	09931 / 8740099	a.kolbeck@mainkofen.de

Verwaltungsleitung des berichtenden Standorts

Name	Position	Telefon	Fax	E-Mail
Ass. Jur. Uwe Böttcher	Krankenhausdirektor	09931 / 8730010	09931 / 8730099	u.boettcher@mainkofen.de

A-2 Name und Art des Krankenhausträgers

Name Bezirk Niederbayern
Art öffentlich

A-3 Universitätsklinikum oder akademisches Lehrkrankenhaus

Universitätsklinikum oder akademisches Lehrkrankenhaus? trifft nicht zu

A-5 Medizinisch-pflegerische Leistungsangebote des Krankenhauses

Nr.	Medizinisch-pflegerisches Leistungsangebot	Kommentar / Erläuterung
MP02	Akupunktur	Ohrakupunktur mindert die Symptome des Heroinzugs und bewirkt eine psychisch stabilisierende Wirkung und eine Reduktion des Suchtdrucks bei Alkohol- und Nikotinabhängigkeit. Auch Entzugssymptome (innere Unruhe, Nervosität, Esslust, Schwitzen, Herzklopfen etc.) werden gelindert.
MP03	Angehörigenbetreuung/-beratung/-seminare	Individuelle Angehörigengespräche, Angehörigengruppen zu speziellen Krankheitsbildern (Information über die Krankheit, Erfahrungsaustausch), Angehörigenseminare
MP04	Atemgymnastik/-therapie	Zur Pneumonieprophylaxe bei bettlägerigen Patienten als passive Atemtherapie (Lagerung, Klopfmassagen) und als aktive Maßnahmen zur Atemvertiefung, Sekretolyse und Kräftigung (Inhalation, atemgymnast. Übungen etc.). In der Psychiatrie als Hilfe zur Entspannung und Konzentrationssteigerung.
MP06	Basale Stimulation	Bei allen Formen von Gehirnschädigungen und daraus folgenden Wahrnehmungseinschränkungen und -störungen. Förderung der Erlebnis- und Wahrnehmungsfähigkeit sowie des Körperbewusstseins durch somatische, sensorische, visuelle, auditorische, vestibuläre, vibratorische Stimulation.
MP08	Berufsberatung/Rehabilitationsberatung	Information über berufliche Rehabilitations- und alternative Beschäftigungsmöglichkeiten auf dem 2. Arbeitsmarkt durch den Sozialdienst; Hilfestellung bei der Kontaktaufnahme mit der Bundesagentur für Arbeit; Erstellung beruflicher und medizinischer Rehabilitationsanträge und AHB-Maßnahmen
MP09	Besondere Formen/Konzepte der Betreuung von Sterbenden	Umfassendes palliatives Management, Bezugspflege: Ziel Schmerzfreiheit, Berücksichtigung von Sonderwünschen, Vermittlung zw. Sterbenden und Angehörigen, auf Wunsch Hinzuziehen eines Seelsorgers, Beachtung religionsbezogener Rituale

Nr.	Medizinisch-pflegerisches Leistungsangebot	Kommentar / Erläuterung
MP11	Sporttherapie/Bewegungstherapie	Breites Spektrum bewegungs- und sporttherapeutischer Aktivitäten: Entspannungübungen, Rhythmusschulung, (rhythmische) Gymnastik (auch mit Handgeräten), Konditions- und Stretchingprogramme, Mannschafts-/Partnerspiele, Rückschlagspiele, Fitnessstraining, Jogging, Nordic-Walking usw.
MP12	Bobath-Therapie (für Erwachsene und/oder Kinder)	Bewegungstherapeutisches Behandlungskonzept für Menschen mit motorischen Beeinträchtigungen aufgrund neurologischer Funktionsstörungen
MP13	Spezielles Leistungsangebot für Diabetikerinnen und Diabetiker	Aufklärung über die Krankheit und die notwendigen medizinischen Maßnahmen durch den Arzt, Ernährungsberatung bei Diabetes mellitus Typ 1 u. 2 durch die Diätassistentin, Anleitung zur selbständigen Verabreichung der Insulininjektionen (soweit erforderlich) durch fachlich qualifiziertes Pflegepersonal
MP14	Diät- und Ernährungsberatung	Intensive Beratung durch Diätassistentinnen bei metabolischen Erkrankungen, Behandlung mit irrev. MAO-Inhibitoren, Adipositas, Binge eating, anderen internistischen und psychischen Erkrankungen
MP15	Entlassmanagement/Brückenpflege/Überleitungspflege	Standard.Vorgehen,Festleg.des Entlass.Termins in Abspr. mit den Pat./Angeh.Berufsgruppenübergreif.Entlass.vorbereit.Kurzarztbrief bzw.Medik.plan als Erinnerungsstütze.Ggf.patientenbezogenes Medikamententraining.Abklärung Betreuungsbedarf(amb. Anbindung). Ggf.Kontaktaufnahme mit ext.soz.Einrichtungen
MP16	Ergotherapie/Arbeitstherapie	Einzeltherapie bei neurolog. Defiziten zur Wiederherstellung von Körperfunktionen, Förderung der Selbständigkeit usw. (z. B. Training der Aktiv. des tägl. Lebens, der kognitiven Funktionen auch mit PC etc.) Gruppentherapie für psychiatrische Pat. zur Erfahrung neuer Erlebensräume und Fähigkeiten

Nr.	Medizinisch-pflegerisches Leistungsangebot	Kommentar / Erläuterung
MP17	Fallmanagement/Case Management/Primary Nursing/Bezugspflege	<p>Ausgebildete Case Manager überprüfen die ärztlich-pflegerische Dokumentation im Sinn eines konsequenten Fallmanagements, die Leitung für Medizin-Controlling trägt die Letztverantwortung und fungiert als Schnittstelle zum MDK. Bezugspflege ist auf allen Stat. eingeführt und schriftlich geregelt.</p>
MP21	Kinästhetik	<p>Anerkanntes Handlungskonzept, mit der die Bewegung von Patienten schonend unterstützt wird (z.B. ohne Heben und Tragen). Mit ihrer Hilfe soll die Motivation des Pflegebedürftigen durch die Kommunikation über Berührung und Bewegung deutlich verbessert werden.</p>
MP22	Kontinenztraining/Inkontinenzberatung	<p>Schrittweises Ausdehnen der Intervalle der Blasenentleerung bei Reizblase (Förderung der Wahrnehmung einer gefüllten Blase). Bei Inkontinenz Toilettengänge zu festgelegten regelmäßigen Zeiten (vor dem Waschen, nach den Mahlzeiten, nach der Mittagsruhe, vor dem Zubettgehen)</p>
MP23	Kreativtherapie/Kunsttherapie/Theatertherapie/Bibliotherapie	<p>Kunsttherapie als fester Bestandteil der Psychotherapie: Erleben von zuvor nicht aussprechbaren Gefühlen, Wahrnehmung der eigenen Kreativität. Enger Kontakt zwischen Kunsttherapeutin und Stationsarzt/Psychologe und Einbeziehung der Bilder in die Einzelgespräche eröffnen weitere therap. Möglichkeiten</p>
MP24	Manuelle Lymphdrainage	<p>Entstauende Maßnahme zur Behandlung von Ödemen (oft kombiniert mit Kompressionsbehandlung). Förderung des Abtransports der Lymphflüssigkeit aus den Körpergeweben durch Anwendung einer rhythmischen Folge von Spezialgriffen (Dreh-, Schöpf-, Pumpgriffe etc.). Wirkt auch beruhigend auf das Nervensystem.</p>
MP25	Massage	<p>Klassische Massagen (Rumpf-, Rücken-, Arm- und Beinbereich), Reflexzonenmassagen (lokale und Fernwirkungen auf innere Organe über Nervenreizungen) (Fuß, Colon bei Obstipation, Bindegewebe), Akupunktmassage</p>

Nr.	Medizinisch-pflegerisches Leistungsangebot	Kommentar / Erläuterung
MP27	Musiktherapie	Wahrnehmung, Ausdruck und Neuordnung von Gefühlen und Bedürfnissen, Entdeckung von Lebensmut und Lebensfreude. Aktive Musiktherapie: verschiedene Spielformen, Gestalten einfacher Stücke (z. B. mit Trommeln), Singen. Rezeptive Musiktherapie: Entspannung, Klangmeditation, gemeinsames Hören von Musik
MP31	Physikalische Therapie/Bädertherapie	Hauptindikation: Schmerzen, Funktionseinschränkungen; sympt. Therapie. Therapieverfahren: Massagen, Entstauungstherapie,) Anwendungen von Kälte und Wärme (Fango, Rotlicht, Kryotherapie)
MP32	Physiotherapie/Krankengymnastik als Einzel- und/oder Gruppentherapie	Behandlung unterschiedlichster Patientengruppen von Schmerzpatienten, Bobath-Therapie, Krankengymnastik nach Brügger, Gangtrainer, Sportphysiotherapie, Rückenschule
MP33	Präventive Leistungsangebote/Präventionskurse	Beratungen und Vorträge, auch in Kooperation mit komplementären Gesundheitsdienstleistern und dem Gesundheitsamt und der Suchtberatung
MP34	Psychologisches/psychotherapeutisches Leistungsangebot/Psychosozialdienst	Psycholog. Testung (neuropsychologische Defizite, kognitive Funktionsstörungen), Diagnostik der psychischen und psychosomat. Folge- und Begleiterkrankungen. Einzel- und Gruppentherapie (VT, übende Verfahren, z.B. Muskelrelaxation nach Jacobson, NEUROP 2 etc.). Psychosoziale Einzel- und Gruppenarbeit
MP35	Rückenschule/Haltungsschulung/Wirbelsäulengymnastik	Erlernen rückenschonender Alltagsstrategien zur Stärkung emotionaler, motivationaler, kognitiver und sozialer Ressourcen. Einsatz spezieller Übungen zur Stabilisierung der Rücken- und Rumpfmuskulatur sowie der großen Gelenke. Sitztanzgruppen zur Förderung der persönlichen Ressourcen
MP37	Schmerztherapie/-management	Behandlung von Kopfschmerzen, neuropath. und chronischen Schmerzen nach den entsprechenden Leitlinien im Rahmen multimodaler Behandlungsansätze.

Nr.	Medizinisch-pflegerisches Leistungsangebot	Kommentar / Erläuterung
MP39	Spezielle Angebote zur Anleitung und Beratung von Patientinnen und Patienten sowie Angehörigen	Psychoedukative Patienten- und Angehörigengruppen unter der Leitung von Fachärzten, Sozialpädagogen, Diplompsychologen und Pflegekräften (z.B. Gleichgewichtsgruppe zur Sturzprophylaxe, Anleitungen zur Dekubitusvermeidung, erkrankungsspezifische Krankheitsbewältigungsgruppen)
MP40	Spezielle Entspannungstherapie	Progressive Muskelentspannung nach Jacobson, Konzept des Therapeutischen Berührens, Klangschalenmassage, Klangmeditation. (Ziel: Erreichen eines tiefen Entspannungszustandes). Phantasiereisen (Zulassen von Bildern und Gefühlen in entspanntem Zustand). Autogenes Training.
MP42	Spezielles pflegerisches Leistungsangebot	Pflegeviste als wirksames Instrument der Qualitätssicherung auf der Grundlage der Interaktionstheorie nach Hildegard Peplau: Ziel: aktive Beteiligung des Pat., Evaluation des Pflegeprozesses gemeinsam mit dem Pat., Reflexion der Pflege-Pat.-Beziehung, Steigerung und Evaluation der Pflegequalität
MP47	Versorgung mit Hilfsmitteln/Orthopädietechnik	Die Versorgung mit Hilfsmitteln auch zur Entlassungsvorbereitung erfolgt in Zusammenarbeit mit örtlichen Sanitätshäusern.
MP48	Wärme- und Kälteanwendungen	Wirkt direkt auf die Nerven, vermind. Muskelverspann., steigert körpereigene Endorphine. Kälte (Eis) vermind. Blutungen und Ödembildung, wirkt entzündungshemmend, senkt die Schmerzweiterleitung. Wärme (Fango, Heißluft, heiße Rolle) wirkt gefäßerweiternd, hat einen direkten schmerzlindernden Einfluss
MP51	Wundmanagement	Eine Arbeitsgr. unter Leitung ausgewiesener „Pflegetherapeuten Wunde“ entwickelt mit Wundexperten (Weiterbildung ICW = Initiative chronische Wunden) unter Einbezug neuester Erkenntnisse fortwährend neue Konzepte mit Themenschwerpunkt Ernährung, Wundinspekt., Wundrein. sowie Wunddoku.

Nr.	Medizinisch-pflegerisches Leistungsangebot	Kommentar / Erläuterung
MP52	Zusammenarbeit mit/Kontakt zu Selbsthilfegruppen	Enger Kontakt zu diversen Selbsthilfegruppen, insbesond. zur Alzheimer-Gesellschaft, Aphasiker-Selbsthilfegruppe, Netzwerk Autismus, Suchtselbsthilfegruppen (z.B. AA, Kreuzbund). Treffen zum Teil direkt vor Ort. Unterstützung durch den Sozialdienst bei der Suche nach einer geeigneten Gruppe.
MP53	Aromapflege/-therapie	Duftlampen, Einreibungen, Badezusatz. Einsatz in der Psychiatrie aufgrund der beruhig. Wirkung (bei Nervosität, Angst, Depression, Erschöpfung, Müdigkeit, Appetitlos.), aber auch vorbeugend gegen Erkältungskrankheiten (antibakterielle und antivirale Wirkung) sowie im Bereich der Basalen Stimulation
MP56	Belastungstraining/-therapie/Arbeitserschöpfung	Vermittlung von Alltagsfähigkeiten und Kompetenzen. Büroarbeiten, Handwerkliche Tätigkeiten, Wiedererlangung manueller Fähigkeiten
MP59	Gedächtnistraining/Hirnleistungstraining/Kognitives Training/Konzentrationstraining	Wiedererlangung alltagsrelevanter Funktionen wie Gedächtnis, Aufmerksamkeit, Konzentration, Orientierung, Krankheitsverarbeitung etc. Gezielte Behandlung mit lebenspraktischem Training, unterstützt durch PC-gestützte Hirnleistungstrainingsprogramme. COGPACK
MP62	Snoezelen	Ausstattung des "Snoezelenraums" mit unterschiedlichen Lichtquellen und Projektoren ("Sternenhimmel"), Wassersäulen, bequeme Sitz- und Liegelandchaft (Wasserbett), leise beruhigende Musik, sanfte Stoffe ermöglicht intensive sensorische Erlebnisse und führt auch hoch erregte Patienten rasch zur Ruhe
MP63	Sozialdienst	Erarbeiten individ. Lösungswege, um den Patienten in die Bereiche Wohnen, Arbeit, soziale Kontakte zu integrieren. "Hilfe zur Selbsthilfe". Einzelgespräche, sozialtherapeutische Gruppenarbeit, Hilfe bei der Erstellung von Anträgen, Kostenklärung, Kontakte zu weiterbetreuenden Einrichtungen usw.
MP64	Spezielle Angebote für die Öffentlichkeit	Regelmäßig stattfindende Veranstaltungen für die interessierte Öffentlichkeit, Klinikführungen nach Anmeldung, Infolyer, regelmäßige Fort- und Weiterbildungen auch für extern Interessierte

Nr.	Medizinisch-pflegerisches Leistungsangebot	Kommentar / Erläuterung
MP68	Zusammenarbeit mit stationären Pflegeeinrichtungen/Angebot ambulanter Pflege/Kurzzeitpflege/Tagespflege	Nach der Entlassung ist eine ambulante Weiterbehandlung durch das multidisziplinäre Team der PIA (Psychiatrische Institutsambulanz) möglich (auch Hausbesuche). Wenn nötig nimmt der Sozialdienst Kontakt zu stationären Pflegeeinrichtungen auf.

A-6 Weitere nicht-medizinische Leistungsangebote des Krankenhauses

Nr.	Leistungsangebot	URL	Kommentar / Erläuterung
NM02	Ein-Bett-Zimmer		
NM03	Ein-Bett-Zimmer mit eigener Nasszelle		
NM09	Unterbringung Begleitperson (grundsätzlich möglich)		
NM10	Zwei-Bett-Zimmer		
NM11	Zwei-Bett-Zimmer mit eigener Nasszelle		
NM42	Seelsorge/spirituelle Begleitung		
NM49	Informationsveranstaltungen für Patientinnen und Patienten		
NM60	Zusammenarbeit mit Selbsthilfeorganisationen		
NM66	Berücksichtigung von besonderen Ernährungsbedarfen		
NM69	Information zu weiteren nicht-medizinischen Leistungsangeboten des Krankenhauses (z. B. Fernseher, WLAN, Tresor, Telefon, Schwimmbad, Aufenthaltsraum)		

A-7 Aspekte der Barrierefreiheit

A-7.1 Ansprechpartner für Menschen mit Beeinträchtigung

Name	Bernhard Bachhuber
Funktion / Arbeitsschwerpunkt	Ergo- und Physiotherapie
Telefon	09931 / 87 - 47700
Fax	
E-Mail	b.bachhuber@mainkofen.de

A-7.2 Aspekte der Barrierefreiheit

Nr.	Aspekt der Barrierefreiheit	Kommentar / Erläuterung
BF04	Schriftliche Hinweise in gut lesbarer, großer und kontrastreicher Beschriftung	
BF06	Zimmerausstattung mit rollstuhlgerechten Sanitäranlagen	
BF08	Rollstuhlgerechter Zugang zu Serviceeinrichtungen	
BF09	Rollstuhlgerecht bedienbarer Aufzug (innen/außen)	
BF10	Rollstuhlgerechte Toiletten für Besucherinnen und Besucher	
BF15	Bauliche Maßnahmen für Menschen mit Demenz oder geistiger Behinderung	Das „weiche Zimmer“ bietet Menschen insbesondere in Situationen emotionaler Anspannung die Möglichkeit, sich zurück zu ziehen und zur Ruhe zu kommen. So kann die betroffene Person von dem für sie reizüberfluteten Umfeld Abstand gewinnen. Der Raum erlaubt uneingeschränkte aktive Bewegungsfreiheit.
BF17	Geeignete Betten für Patientinnen und Patienten mit besonderem Übergewicht oder besonderer Körpergröße	Elektrisch bedienbare Spezialbetten bis zu einem max. Körpergewicht von 250 kg. an zentraler Stelle für die gesamte Klinik vorgehalten.

Nr.	Aspekt der Barrierefreiheit	Kommentar / Erläuterung
BF20	Untersuchungseinrichtungen/-geräte für Patientinnen und Patienten mit besonderem Übergewicht oder besonderer Körpergröße	
BF21	Hilfsgeräte zur Unterstützung bei der Pflege für Patientinnen und Patienten mit besonderem Übergewicht oder besonderer Körpergröße	
BF22	Hilfsmittel für Patientinnen und Patienten mit besonderem Übergewicht oder besonderer Körpergröße	Die medizinischen Thromboseprophylaxestrümpfe werden immer individuell nach Maßangaben verwendet. Eine Kooperation mit Sanitätshäusern zur exakten Anpassung von Kompressionsstrümpfen existiert. Bei Bedarf kommen extragroße Fixierhosen zum Einsatz.
BF24	Diätische Angebote	Die Patienten erhalten nach Rücksprache / Aufklärung durch Diätassistentinnen bedarfsorientiert verschiedene Kostformen.
BF25	Dolmetscherdienste	MA mit Fremdsprachkenntnissen, in einer Auflistung alphabetisch erfasst und fortlaufend aktualisiert, unterstützen im Bedarfsfall schnell und unbürokratisch. Auf diese Weise kann dem Entstehen von Ängsten und Spannungen vorgebeugt werden.
BF26	Behandlungsmöglichkeiten durch fremdsprachiges Personal	Türkisch/ Kurdisch, Rumänisch: Mitarbeiter und Mitarbeiterinnen mit fremdsprachigem Hintergrund
BF33	Barrierefreie Erreichbarkeit für Menschen mit Mobilitätseinschränkungen	
BF34	Barrierefreie Erschließung des Zugangs- und Eingangsbereichs für Menschen mit Mobilitätseinschränkungen	

A-8 Forschung und Lehre des Krankenhauses

A-8.1 Forschung und akademische Lehre

Nr.	Forschung, akademische Lehre und weitere ausgewählte wissenschaftliche Tätigkeiten	Kommentar / Erläuterung
FL01	Dozenturen/Lehrbeauftragungen an Hochschulen und Universitäten	Medizinische Fakultät der Universität Regensburg und Medizinische Fakultät der Universität Rostock
FL04	Projektbezogene Zusammenarbeit mit Hochschulen und Universitäten	Forschungsprojekte mit der Universität Regensburg u. Universität Passau. Unterricht von Studenten der Med. Fakultät der Universität Regensburg sowie FH Landshut (Studium der sozialen Arbeit). Kooperationsmöglichkeiten mit der Universität Regensburg für wissenschaftliche Projekte oder eine Promotion.

A-8.2 Ausbildung in anderen Heilberufen

Nr.	Ausbildung in anderen Heilberufen	Kommentar / Erläuterung
HB19	Pflegefachfrauen und Pflegefachmänner	Qualifizierte Begleitung während praktischem Einsatz in Psychiatrie durch PraxisanleiterInnen
HB20	Pflegefachfrau B. Sc., Pflegefachmann B. Sc.	Praxisort "psychiatrische Pflege" für primär qualifizierendes Studium; qualifizierte Praxisanleitung; projektbezogene Begleitung bei Studienarbeiten

A-9 Anzahl der Betten im gesamten Krankenhaus

Anzahl der Betten	90
-------------------	----

A-10 Gesamtfallzahlen

Gesamtzahl der im Berichtsjahr behandelten Fälle

Vollstationäre Fallzahl	922
Teilstationäre Fallzahl	148
Ambulante Fallzahl	5527
Fallzahl der stationsäquivalenten psychiatrischen Behandlung (StäB)	0

A-11 Personal des Krankenhauses

A-11.1 Ärzte und Ärztinnen

Ärzte und Ärztinnen insgesamt (außer Belegärzte und Belegärztinnen)

Anzahl Vollkräfte (gesamt)	11,57
Personal mit direktem Beschäftigungsverhältnis	11,57
Personal ohne direktes Beschäftigungsverhältnis	0,00
Ambulante Versorgung	0,71
Stationäre Versorgung	10,86

davon Fachärzte und Fachärztinnen

Anzahl Vollkräfte (gesamt)	3,07
Personal mit direktem Beschäftigungsverhältnis	3,07
Personal ohne direktes Beschäftigungsverhältnis	0,00
Ambulante Versorgung	0,79
Stationäre Versorgung	2,28
Maßgebliche wöchentliche tarifliche Arbeitszeit in Stunden für angestelltes Personal	40,00

Belegärzte und Belegärztinnen (nach § 121 SGB V)

Anzahl Personen	0
-----------------	---

Ärzte und Ärztinnen, die keiner Fachabteilung zugeordnet sind

Anzahl Vollkräfte	0,00
Personal mit direktem Beschäftigungsverhältnis	0,00
Personal ohne direktes Beschäftigungsverhältnis	0,00
Ambulante Versorgung	0,00
Stationäre Versorgung	0,00

davon Fachärzte und Fachärztinnen

Anzahl Vollkräfte	0,00
Personal mit direktem Beschäftigungsverhältnis	0,00
Personal ohne direktes Beschäftigungsverhältnis	0,00
Ambulante Versorgung	0,00
Stationäre Versorgung	0,00

A-11.2 Pflegepersonal

Gesundheits- und Krankenpfleger und Gesundheits- und Krankenpflegerinnen

Anzahl Vollkräfte (gesamt)	48,89
Personal mit direktem Beschäftigungsverhältnis	48,89
Personal ohne direktes Beschäftigungsverhältnis	0,00

Ambulante Versorgung	0,00
Stationäre Versorgung	48,89

davon ohne Fachabteilungszuordnung

Anzahl Vollkräfte	0,00
Personal mit direktem Beschäftigungsverhältnis	0,00
Personal ohne direktes Beschäftigungsverhältnis	0
Ambulante Versorgung	0
Stationäre Versorgung	0,00

Altenpfleger und Altenpflegerinnen

Anzahl Vollkräfte (gesamt)	8,32
Personal mit direktem Beschäftigungsverhältnis	8,32
Personal ohne direktes Beschäftigungsverhältnis	0,00
Ambulante Versorgung	0,00
Stationäre Versorgung	8,32

davon ohne Fachabteilungszuordnung

Anzahl Vollkräfte	0
Personal mit direktem Beschäftigungsverhältnis	0
Personal ohne direktes Beschäftigungsverhältnis	0
Ambulante Versorgung	0
Stationäre Versorgung	0
Maßgebliche wöchentliche tarifliche Arbeitszeit in Stunden für angestelltes Personal	38,50

A-11.3 Angaben zu ausgewähltem therapeutischen Personal und Genesungsbegleitung in Psychiatrie und Psychosomatik
A-11.3.1 Ausgewähltes therapeutisches Personal
Diplom Psychologen

Anzahl Vollkräfte	0,50
Personal mit direktem Beschäftigungsverhältnis	0,50
Personal ohne direktes Beschäftigungsverhältnis	0,00
Ambulante Versorgung	0,00
Stationäre Versorgung	0,50

Psychologische Psychotherapeuten

Anzahl Vollkräfte	2,01
Personal mit direktem Beschäftigungsverhältnis	2,01
Personal ohne direktes Beschäftigungsverhältnis	0,00
Ambulante Versorgung	0,00
Stationäre Versorgung	2,01

Psychotherapeuten in Ausbildung während der praktischen Tätigkeit

Anzahl Vollkräfte	0,91
Personal mit direktem Beschäftigungsverhältnis	0,91
Personal ohne direktes Beschäftigungsverhältnis	0,00
Ambulante Versorgung	0,00
Stationäre Versorgung	0,91

Ergotherapeuten

Anzahl Vollkräfte	4,78
Personal mit direktem Beschäftigungsverhältnis	4,78
Personal ohne direktes Beschäftigungsverhältnis	0,00
Ambulante Versorgung	0,00
Stationäre Versorgung	4,78

Physiotherapeuten

Anzahl Vollkräfte	1,18
Personal mit direktem Beschäftigungsverhältnis	1,18
Personal ohne direktes Beschäftigungsverhältnis	0,00
Ambulante Versorgung	0,00
Stationäre Versorgung	1,18

Sozialpädagogen

Anzahl Vollkräfte	3,35
Personal mit direktem Beschäftigungsverhältnis	3,35
Personal ohne direktes Beschäftigungsverhältnis	0,00
Ambulante Versorgung	0,00
Stationäre Versorgung	3,35

A-11.3.2 Genesungsbegleitung
Genesungsbegleiterinnen und Genesungsbegleiter

Anzahl Personen	
-----------------	--

A-11.4 Spezielles therapeutisches Personal

Spezielles therapeutisches Personal	Personal mit Zusatzqualifikation im Wundmanagement (SP28)
Anzahl Vollkräfte	1,73
Personal mit direktem Beschäftigungsverhältnis	1,73
Personal ohne direktes Beschäftigungsverhältnis	0,00
Ambulante Versorgung	0,00
Stationäre Versorgung	1,73
Kommentar/ Erläuterung	

A-12 Umgang mit Risiken in der Patientenversorgung

A-12.1 Qualitätsmanagement

A-12.1.1 Verantwortliche Person

Name	M.A. Kurt Kroner
Funktion / Arbeitsschwerpunkt	Leitung Qualitäts- Risiko- und Compliancemanagement
Telefon	09931 8734500
Fax	09931 8734699
E-Mail	k.kroner@mainkofen.de

A-12.1.2 Lenkungsgremium

Beteiligte Abteilungen / Funktionsbereiche	Bereich: Pflege, Medizin, Verwaltung
Tagungsfrequenz des Gremiums	wöchentlich

A-12.2 Klinisches Risikomanagement

A-12.2.1 Verantwortliche Person

Name	M.A. Kurt Kroner
Funktion / Arbeitsschwerpunkt	Leitung Qualitäts- Risiko- und Compliancemanagement
Telefon	09931 8734500
Fax	09931 8734699
E-Mail	k.kroner@mainkofen.de

A-12.2.2 Lenkungsgremium

Gibt es eine zentrale Arbeitsgruppe in Form eines ja – wie Arbeitsgruppe Qualitätsmanagement Lenkungsgremiums bzw. einer Steuergruppe, die sich regelmäßig zum Thema Risikomanagement austauscht?

A-12.2.3 Instrumente und Maßnahmen

Nr.	Instrument / Maßnahme	Zusatzangaben
RM01	Übergreifende Qualitäts- und/oder Risikomanagement-Dokumentation (QM/RM-Dokumentation) liegt vor	QMHB 2020-07-15
RM02	Regelmäßige Fortbildungs- und Schulungsmaßnahmen	
RM03	Mitarbeiterbefragungen	
RM04	Klinisches Notfallmanagement	QMHB 2020-07-15
RM06	Sturzprophylaxe	QMHB 2020-07-15
RM07	Nutzung eines standardisierten Konzepts zur Dekubitusprophylaxe (z.B. „Expertenstandard Dekubitusprophylaxe in der Pflege“)	QMHB 2020-07-15
RM08	Geregelter Umgang mit freiheitsentziehenden Maßnahmen	QMHB 2020-07-15

Nr.	Instrument / Maßnahme	Zusatzangaben
RM09	Geregelter Umgang mit auftretenden Fehlfunktionen von Geräten	QMHB 2020-07-15
RM12	Verwendung standardisierter Aufklärungsbögen	
RM16	Vorgehensweise zur Vermeidung von Eingriffs- und Patientenverwechslungen	QMHB 2020-07-15
RM18	Entlassungsmanagement	QMHB 2020-07-15

A-12.2.3.1 Einsatz eines einrichtungsinternen Fehlermeldesystems

Existiert ein einrichtungsinternes Fehlermeldesystem? Ja

Existiert ein Gremium, das die gemeldeten Ereignisse regelmäßig bewertet? Ja

Tagungsfrequenz wöchentlich

Umgesetzte Veränderungsmaßnahmen bzw. sonstige konkrete Maßnahmen zur Verbesserung der Patientensicherheit Liegen vor.

Einrichtungsinterne Fehlermeldesysteme

Nr.	Einrichtungsinternes Fehlermeldesystem	Zusatzangaben
IF01	Dokumentation und Verfahrensanweisungen zum Umgang mit dem Fehlermeldesystem liegen vor	2020-07-15
IF02	Interne Auswertungen der eingegangenen Meldungen	jährlich
IF03	Schulungen der Mitarbeiterinnen und Mitarbeiter zum Umgang mit dem Fehlermeldesystem und zur Umsetzung von Erkenntnissen aus dem Fehlermeldesystem	bei Bedarf

A-12.2.3.2 Teilnahme an einrichtungsübergreifenden Fehlermeldesystemen

Teilnahme an einem einrichtungsübergreifenden Fehlermeldesystem Ja

Existiert ein Gremium, das die gemeldeten Ereignisse regelmäßig bewertet? Ja

Tagungsfrequenz wöchentlich

Einrichtungsübergreifende Fehlermeldesysteme

Nummer	Einrichtungsübergreifendes Fehlermeldesystem
EF00	Sonstiges Kubicum "Meine Meldung"

A-12.3 Hygienebezogene und infektionsmedizinische Aspekte

A-12.3.1 Hygienepersonal

Krankenhaustygeniker und Krankenhaushygienikerinnen 1 Zuständig für Standort Deggendorf sowie Passau.

Hygienebeauftragte Ärzte und hygienebeauftragte Ärztinnen 1

Hygienefachkräfte (HFK) 3 Zuständig für Standort Deggendorf sowie Passau.

Hygienebeauftragte in der Pflege 9

Eine Hygienekommission wurde eingerichtet Ja

Tagungsfrequenz der Hygienekommission halbjährlich

Vorsitzender der Hygienekommission

Name	Dr. med. Bernd Weigel
Funktion / Arbeitsschwerpunkt	stv. Ärztlicher Direktor, Chefarzt Gerontopsychiatrie u. Entwicklungs- u. Autismus-Spektrums-Störungen
Telefon	09931 8721102
Fax	09931 8720099
E-Mail	sekretariat-chefarztpsychiatrie@mainkofen.de

A-12.3.2 Weitere Informationen zur Hygiene
A-12.3.2.1 Vermeidung gefäßkatheterassoziierter Infektionen

Werden am Standort zentrale Venenkatheter eingesetzt?	<input checked="" type="checkbox"/> ja
Standortspezifischer Standard zur Hygiene bei ZVK-Anlage liegt vor?	<input checked="" type="checkbox"/> ja

Der Standard thematisiert insbesondere

Hygienische Händedesinfektion	<input checked="" type="checkbox"/> ja
Hautdesinfektion (Hautantiseptik) der Kathetereinstichstelle mit adäquatem Hautantiseptikum	<input checked="" type="checkbox"/> ja
Beachtung der Einwirkzeit	<input checked="" type="checkbox"/> ja
Anwendung weiterer Hygienemaßnahmen: Sterile Handschuhe	<input checked="" type="checkbox"/> ja
Anwendung weiterer Hygienemaßnahmen: Steriler Kittel	<input checked="" type="checkbox"/> ja
Anwendung weiterer Hygienemaßnahmen: Kopfhaube	<input checked="" type="checkbox"/> nein
Anwendung weiterer Hygienemaßnahmen: Mund-Nasen-Schutz	<input checked="" type="checkbox"/> ja
Anwendung weiterer Hygienemaßnahmen: Steriles Abdecktuch	<input checked="" type="checkbox"/> nein
Der Standard wurde durch die Geschäftsführung oder die Hygienekommission autorisiert?	<input checked="" type="checkbox"/> ja

Standard Liegedauer ZVK

Standortspezifischer Standard für die Überprüfung der Liegedauer von zentralen Venenverweilkathetern liegt vor?	<input checked="" type="checkbox"/> ja
Der Standard wurde durch die Geschäftsführung oder die Hygienekommission autorisiert?	<input checked="" type="checkbox"/> ja

A-12.3.2.2 Durchführung von Antibiotikaphylaxe und Antibiotikatherapie

Standortspezifische Leitlinie zur Antibiotikatherapie liegt vor?	<input checked="" type="checkbox"/> nein
Standortspezifischer Standard zur perioperativen Antibiotikaphylaxe liegt vor?	trifft nicht zu

A-12.3.2.3 Umgang mit Wunden

Standortspezifischer Standard zur Wundversorgung und Verbandwechsel liegt vor?	<input checked="" type="checkbox"/> ja
--	--

Der interne Standard thematisiert insbesondere

Hygienische Händedesinfektion (vor, gegebenenfalls während und nach dem Verbandwechsel)	<input checked="" type="checkbox"/> ja
Verbandwechsel unter aseptischen Bedingungen (Anwendung aseptischer Arbeitstechniken (No-Touch-Technik, sterile Einmalhandschuhe))	<input checked="" type="checkbox"/> ja
Antiseptische Behandlung von infizierten Wunden	<input checked="" type="checkbox"/> nein
Prüfung der weiteren Notwendigkeit einer sterilen Wundauflage	<input checked="" type="checkbox"/> ja
Meldung an den Arzt oder die Ärztin und Dokumentation bei Verdacht auf eine postoperative Wundinfektion	<input checked="" type="checkbox"/> nein
Der Standard wurde durch die Geschäftsführung oder die Hygienekommission autorisiert?	<input checked="" type="checkbox"/> ja

A-12.3.2.4 Händedesinfektion

Der Händedesinfektionsmittelverbrauch in Allgemeinstationen wurde für das Berichtsjahr erhoben?	<input checked="" type="checkbox"/> Ja
Händedesinfektionsmittelverbrauch auf allen Allgemeinstationen	10 ml/Patiententag
Ist eine Intensivstation vorhanden?	<input checked="" type="checkbox"/> Nein
Die Erfassung des Händedesinfektionsmittelverbrauchs erfolgt auch stationsbezogen?	teilweise

A-12.3.2.5 Umgang mit Patientinnen und Patienten mit multiresistenten Erregern (MRE)

Die standardisierte Information der Patientinnen und Patienten mit einer bekannten Besiedlung oder Infektion durch Methicillin-resistente Staphylokokkus aureus (MRSA) erfolgt z. B. durch die Flyer der MRSA-Netzwerke (www.rki.de/DE/Content/Infekt/Krankenhaushygiene/Netzwerke/Netzwerke_node.html)	<input checked="" type="checkbox"/> ja
Ein standortspezifisches Informationsmanagement bzgl. MRSA-besiedelter Patientinnen und Patienten liegt vor (standortspezifisches Informationsmanagement meint, dass strukturierte Vorgaben existieren, wie Informationen zu Besiedlung oder Infektionen mit resistenten Erregern am Standort anderen Mitarbeitern und Mitarbeiterinnen des Standorts zur Vermeidung der Erregerverbreitung kenntlich gemacht werden).	<input checked="" type="checkbox"/> ja
Es erfolgt ein risikoadaptiertes Aufnahmescreening auf der Grundlage der aktuellen RKI-Empfehlungen?	<input checked="" type="checkbox"/> ja
Es erfolgen regelmäßige und strukturierte Schulungen der Mitarbeiter und Mitarbeiterinnen zum Umgang mit von MRSA / MRE / Noro-Viren besiedelten Patientinnen und Patienten?	<input checked="" type="checkbox"/> ja

A-12.3.2.6 Hygienebezogenes Risikomanagement

Nr.	Hygienebezogene Maßnahme	Zusatzangaben	Kommentar/ Erläuterung
HM04	Teilnahme an der (freiwilligen) „Aktion Saubere Hände“ (ASH)	Teilnahme (ohne Zertifikat)	Aktion durchgeführt einmal jährlich durch Krankenhaushygiene
HM05	Jährliche Überprüfung der Aufbereitung und Sterilisation von Medizinprodukten	monatlich	Aufbereitung und Sterilisation von Medizinprodukten wird am Klinikum Deggendorf im Rahmen einer Kooperation durchgeführt.
HM09	Schulungen der Mitarbeiterinnen und Mitarbeiter zu hygienebezogenen Themen	monatlich	Wird regelmäßig und bei Bedarf durchgeführt.

A-12.4 Patientenorientiertes Lob- und Beschwerdemanagement

Im Krankenhaus ist ein strukturiertes Lob- und Beschwerdemanagement eingeführt.	<input checked="" type="checkbox"/> Ja	Im Jahr 2012 wurde eine "Servicestelle" eingerichtet, um für alle Klinikbereiche einen zentralen Ansprechpartner zu haben für Rückmeldungen von Patienten und Mitarbeitern, die unsere Servicequalität bei den angebotenen Leistungen betreffen. Hier werden alle Rückmeldungen - Anregungen, Lob oder Kritik gesammelt, um diese einer geeigneten Auswertung und Weiterverwendung zu Verbesserungsmöglichkeiten oder Optimierung von Arbeitsabläufen zuführen zu können.
Im Krankenhaus existiert ein schriftliches, verbindliches Konzept zum Beschwerdemanagement (Beschwerdestimulierung, Beschwerdeannahme, Beschwerdebearbeitung, Beschwerdeauswertung)	<input checked="" type="checkbox"/> Ja	Eine eigene Verfahrensanweisung regelt 1. die Annahme von Beschwerden und Anregungen 2. die Bearbeitung von Beschwerden und Anregungen 3. die Evaluation von Beschwerden und Anregungen mit dem Ziel einer verbesserten Kundenzufriedenheit
Das Beschwerdemanagement regelt den Umgang mit mündlichen Beschwerden	<input checked="" type="checkbox"/> Ja	vgl. Ausführungen oben

Das Beschwerdemanagement regelt den Umgang mit schriftlichen Beschwerden	<input checked="" type="checkbox"/> Ja	vgl. Ausführungen oben
Die Zeitziele für die Rückmeldung an die Beschwerdeführer oder Beschwerdeführerinnen sind schriftlich definiert	<input checked="" type="checkbox"/> Ja	vgl. Ausführungen oben
Eine Ansprechperson für das Beschwerdemanagement mit definierten Verantwortlichkeiten und Aufgaben ist benannt	<input checked="" type="checkbox"/> Ja	
Ein Patientenfürsprecher oder eine Patientenfürsprecherin mit definierten Verantwortlichkeiten und Aufgaben ist benannt	<input checked="" type="checkbox"/> Nein	
Anonyme Eingabemöglichkeiten existieren	<input checked="" type="checkbox"/> Ja	Tel. 09931 87 34500; Servicebox; Meinungskarten; Patientenfragebögen, digitale Erfassung. http://servicestelle@mainkofen.de
Patientenbefragungen	<input checked="" type="checkbox"/> Ja	Kontinuierliche Befragung mittels Meinungskarten (Serviceboxen auf allen Stationen) im Bedarfsfall zusätzliche Patientenbefragung einer Station/Abteilung z.B. Organisation, Reinigung, Speisenversorgung. Seit 2023 in digitaler Form möglich. https://www.mainkofen.de
Einweiserbefragungen	<input checked="" type="checkbox"/> Nein	

Ansprechperson für das Beschwerdemanagement

Name	Funktion / Arbeitsschwerpunkt	Telefon	Fax	E-Mail
M.A. Kurt Kroner	Lob- und Beschwerdemanagement	09931 8734500	09931 8734500	servicestelle@mainkofen.de

A-12.5 Arzneimitteltherapiesicherheit

AMTS ist die Gesamtheit der Maßnahmen zur Gewährleistung eines optimalen Medikationsprozesses mit dem Ziel, Medikationsfehler und damit vermeidbare Risiken für Patientinnen und Patienten bei der Arzneimitteltherapie zu verringern. Eine Voraussetzung für die erfolgreiche Umsetzung dieser Maßnahmen ist, dass AMTS als integraler Bestandteil der täglichen Routine in einem interdisziplinären und multiprofessionellen Ansatz gelebt wird.

A-12.5.1 Verantwortliches Gremium

Gibt es eine zentrale Arbeitsgruppe oder ein zentrales Gremium, die oder das sich regelmäßig zum Thema Arzneimitteltherapiesicherheit austauscht?	ja – Arzneimittelkommission
---	-----------------------------

A-12.5.2 Verantwortliche Person

Name	Dr. med. Bernd Weigel
Funktion / Arbeitsschwerpunkt	stv. Ärztlicher Direktor, Chefarzt Gerontopsychiatrie und Entwicklungs- u. Autismus-Spektrums-Störungen
Telefon	09931 8721102
Fax	09931 8720099
E-Mail	sekretariat-chefarztpsychiatrie@mainkofen.de

A-12.5.3 Pharmazeutisches Personal

Anzahl Apotheker	2
Anzahl weiteres pharmazeutisches Personal	5

Kommentar/ Erläuterung

Die Anzahl bezieht sich auf die Zentralapotheke am Standort Deggendorf (Voll- und Teilzeitstellen).

A-12.5.4 Instrumente und Maßnahmen

Die Instrumente und Maßnahmen zur Förderung der Arzneimitteltherapiesicherheit werden mit Fokus auf den typischen Ablauf des Medikationsprozesses bei der stationären Patientenversorgung dargestellt. Eine Besonderheit des Medikationsprozesses im stationären Umfeld stellt das Überleitungsmanagement bei Aufnahme und Entlassung dar. Die im Folgenden gelisteten Instrumente und Maßnahmen adressieren Strukturelemente, z. B. besondere EDV-Ausstattung und Arbeitsmaterialien, sowie Prozessaspekte, wie Arbeitsbeschreibungen für besonders risikobehaftete Prozessschritte bzw. Konzepte zur Sicherung typischer Risikosituationen. Zusätzlich können bewährte Maßnahmen zur Vermeidung von bzw. zum Lernen aus Medikationsfehlern angegeben werden. Das Krankenhaus stellt hier dar, mit welchen Aspekten es sich bereits auseinandergesetzt, bzw. welche Maßnahmen es konkret umgesetzt hat.

Die folgenden Aspekte können, ggf. unter Verwendung von Freitextfeldern, dargestellt werden:

- Aufnahme ins Krankenhaus, inklusive Anamnese

Dargestellt werden können Instrumente und Maßnahmen zur Ermittlung der bisherigen Medikation (Arzneimittelanamnese), der anschließenden klinischen Bewertung und der Umstellung auf die im Krankenhaus verfügbare Medikation (Hausliste), sowie zur Dokumentation, sowohl der ursprünglichen Medikation der Patientin oder des Patienten als auch der für die Krankenhausbehandlung angepassten Medikation.

- Medikationsprozess im Krankenhaus

Im vorliegenden Rahmen wird beispielhaft von folgenden Teilprozessen ausgegangen: Arzneimittelanamnese – Verordnung – Patienteninformation

- Arzneimittelabgabe – Arzneimittelanwendung – Dokumentation – Therapieüberwachung – Ergebnisbewertung.

Dargestellt werden können hierzu Instrumente und Maßnahmen zur sicheren Arzneimittelverordnung, z. B. bezüglich Leserlichkeit, Eindeutigkeit und Vollständigkeit der Dokumentation, aber auch bezüglich Anwendungsgebiet, Wirksamkeit, Nutzen-Risiko-Verhältnis, Verträglichkeit (inklusive potentieller Kontraindikationen, Wechselwirkungen u. Ä.) und Ressourcenabwägungen. Außerdem können Angaben zur Unterstützung einer zuverlässigen Arzneimittelbestellung, -abgabe und -anwendung bzw. -verabreichung gemacht werden.

- Entlassung

Dargestellt werden können insbesondere die Maßnahmen der Krankenhäuser, die sicherstellen, dass eine strukturierte und sichere Weitergabe von Informationen zur Arzneimitteltherapie an weiterbehandelnde Ärztinnen und Ärzte, sowie die angemessene Ausstattung der Patientinnen und Patienten mit Arzneimittelinformationen, Medikationsplan und Medikamenten bzw. Arzneimittelverordnungen erfolgt.

Nr.	Instrument / Maßnahme	Zusatzangaben	Erläuterung
AS02	Vorhandensein adressatengerechter und themenspezifischer Informationsmaterialien für Patientinnen und Patienten zur ATMS z. B. für chronische Erkrankungen, für Hochrisikoarzneimittel, für Kinder		
AS08	Bereitstellung eines oder mehrerer elektronischer Arzneimittelinformationssysteme (z. B. Lauer-Taxe®, ifap klinikCenter®, Gelbe Liste®, Fachinfo-Service®)		

Nr.	Instrument / Maßnahme	Zusatzangaben	Erläuterung
AS09	Konzepte zur Sicherstellung einer fehlerfreien Zubereitung von Arzneimitteln	<input checked="" type="checkbox"/> Bereitstellung einer geeigneten Infrastruktur zur Sicherstellung einer fehlerfreien Zubereitung <input checked="" type="checkbox"/> Zubereitung durch pharmazeutisches Personal <input checked="" type="checkbox"/> Anwendung von gebrauchsfertigen Arzneimitteln bzw. Zubereitungen	
AS10	Elektronische Unterstützung der Versorgung von Patientinnen und Patienten mit Arzneimitteln	<input checked="" type="checkbox"/> Sonstige elektronische Unterstützung (bei z.B. Bestellung, Herstellung, Abgabe) nein	
AS11	Elektronische Dokumentation der Verabreichung von Arzneimitteln		
AS12	Maßnahmen zur Minimierung von Medikationsfehlern	<input checked="" type="checkbox"/> Maßnahmen zur Vermeidung von Arzneimittelverwechslung <input checked="" type="checkbox"/> Teilnahme an einem einrichtungsüber-greifenden Fehlermeldesystem (siehe Kap. 12.2.3.2)	Unser Haus verfügt über CIRS, über den KH-Apotheker-Berufsverband (ADKA) gibt es noch DokuPIK.
AS13	Maßnahmen zur Sicherstellung einer lückenlosen Arzneimitteltherapie nach Entlassung	<input checked="" type="checkbox"/> Aushändigung von arzneimittelbezogenen Informationen für die Weiterbehandlung und Anschlussversorgung des Patienten im Rahmen eines (ggf. vorläufigen) Entlassbriefs <input checked="" type="checkbox"/> Aushändigung des Medikationsplans <input checked="" type="checkbox"/> bei Bedarf Arzneimittel-Mitgabe oder Ausstellung von Entlassrezepten	

A-12.6 Prävention von und Hilfe bei Missbrauch und Gewalt

Gemäß § 4 Absatz 2 der Qualitätsmanagement-Richtlinie haben Einrichtungen die Prävention von und Intervention bei Gewalt und Missbrauch als Teil des einrichtungsinternen Qualitätsmanagements vorzusehen. Ziel ist es, Missbrauch und Gewalt insbesondere gegenüber vulnerablen Patientengruppen, wie beispielsweise Kindern und Jugendlichen oder hilfsbedürftigen Personen, vorzubeugen, zu erkennen, adäquat darauf zu reagieren und auch innerhalb der Einrichtung zu verhindern. Das jeweilige Vorgehen wird an Einrichtungsgröße, Leistungsspektrum und den Patientinnen und Patienten ausgerichtet, um so passgenaue Lösungen zur Sensibilisierung der Teams sowie weitere geeignete vorbeugende und intervenierende Maßnahmen festzulegen. Dies können u. a. Informationsmaterialien, Kontaktadressen, Schulungen/Fortbildungen, Verhaltenskodizes, Handlungsempfehlungen/Interventionspläne oder umfassende Schutzkonzepte sein.

Werden Präventions- und Interventionsmaßnahmen zu Missbrauch und Gewalt als Teil des einrichtungsinternen Qualitätsmanagements vorgesehen? ja

Werden Kinder und/oder Jugendliche versorgt? Nein

A-13 Besondere apparative Ausstattung

trifft nicht zu / entfällt

A-14 Teilnahme am gestuften System der Notfallversorgung des GB-A gemäß §136C Absatz 4 SGB V

Alle Krankenhäuser gewährleisten Notfallversorgung und haben allgemeine Pflichten zur Hilfeleistung im Notfall. Darüber hinaus hat der Gemeinsame Bundesausschuss ein gestuftes System von Notfallstrukturen in Krankenhäusern im entgeltrechtlichen Sinne geregelt. Das bedeutet, dass Krankenhäuser, die festgelegte Anforderungen an eine von drei Notfallstufen erfüllen, durch Vergütungszuschläge finanziell unterstützt werden. Krankenhäuser, die die Anforderungen an eine der drei Stufen nicht erfüllen, erhalten keine Zuschläge. Nimmt ein Krankenhaus nicht am gestuften System von Notfallstrukturen teil und gewährleistet es nicht eine spezielle Notfallversorgung, sieht der Gesetzgeber Abschläge vor.

14.1 Teilnahme an einer Notfallstufe / 14.2 Teilnahme an der Speziellen Notfallversorgung

Nichtteilnahme an der strukturierten Notfallversorgung.

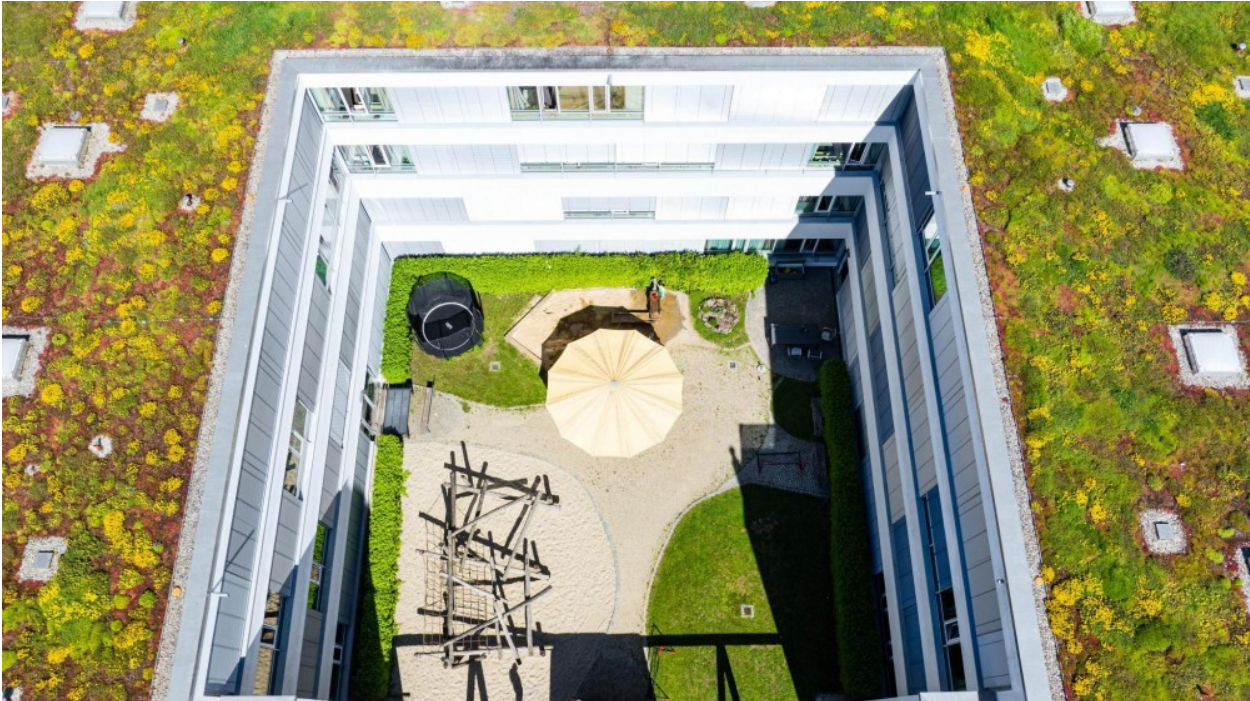
14.4 Kooperation mit Kassenärztlicher Vereinigung (gemäß § 6 Abs. 3 der Regelungen zu den Notfallstrukturen)

Das Krankenhaus verfügt über eine Notdienstpraxis, die von der Kassenärztlichen Vereinigung in oder an dem Krankenhaus eingerichtet wurde.	nein
Die Notfallambulanz des Krankenhauses ist gemäß § 75 Absatz 1 b Satz 2 Halbsatz 3 Alternative 2 SGB V in den vertragsärztlichen Notdienst durch eine Kooperationsvereinbarung mit der Kassenärztlichen Vereinigung eingebunden.	nein

Teil B - Struktur und Leistungsdaten der Organisationseinheiten/Fachabteilungen

B-[1].1 Klinik für Psychiatrie und Psychotherapie

Bild der Organisationseinheit/Fachabteilung



Bezirkskrankenhaus Passau

Angaben zur Fachabteilung

Name der Organisationseinheit / Fachabteilung	Klinik für Psychiatrie und Psychotherapie
Fachabteilungsschlüssel	2900
Art der Abteilung	Hauptabteilung

Chefärztinnen/-ärzte

Name	Prof. Dr. med. Johannes Hammann
Funktion / Arbeitsschwerpunkt	Ärztlicher Direktor
Telefon	09931 / 8721102
Fax	09931 / 8720099
E-Mail	sekretariat-chefarztpsychiatrie@mainkofen.de
Strasse / Hausnummer	Mainkofen A3
PLZ / Ort	94469 Deggendorf
URL	https://mail.mainkofen.de

Name	Claudia Heuschneider
Funktion / Arbeitsschwerpunkt	Chefärztin der Fachklinik
Telefon	0851 / 21360 - 230
Fax	0851 / 21360 - 239

E-Mail	info@bkh-passau.de
Strasse / Hausnummer	Wörthstraße 5
PLZ / Ort	94032 Passau
URL	https://www.bkh-passau.de

B-[1].2 Zielvereinbarungen mit leitenden Ärztinnen und Ärzten

Das Krankenhaus hält sich bei der Vereinbarung von Verträgen mit leitenden Ärztinnen und Ärzten dieser Organisationseinheit/Fachabteilung an die Empfehlung der DKG nach § 135c SGB V

Keine Zielvereinbarungen getroffen

Kommentar/Erläuterung

B-[1].3 Medizinische Leistungsangebote der Organisationseinheit/Fachabteilung

Nr.	Medizinische Leistungsangebote	Kommentar / Erläuterung
VP01	Diagnostik und Therapie von psychischen und Verhaltensstörungen durch psychotrope Substanzen	Zusammenarbeit Mainkofen/Passau.Schwerpunktstat. (Stat. für alkohol-und medik.abhäng.Pat.,Stat. für Drogenabhäng.),Überwach.plätze. Ganzheitliches Konzept:Qualifiz.Entgiftung,Berücksicht. von Begleiterkrank.,motivier. Gesprächsführ.,VT,Akupunktur,Sport-, Kunst-,Musiktherapie.Einleit. von Entwöhn.Th.
VP02	Diagnostik und Therapie von Schizophrenie, schizotypen und wahnhaften Störungen	Testpsychol.Diagn.,akutpsych.medika m.Intervent.sowie aktivier.Maßnahmen,individ.Pharmako therapie,Möglichkeit der off.und beschütz.stat.Behand.sowie aktivier.teilstat.Behandlung.Im Setting Ergo-,Kunst-,Musiktherapie,Kochgrup pe,Aktivierungsgruppe,Psychoedukat. Übernahme in AfpG m. psychiat.Fachpfl.
VP03	Diagnostik und Therapie von affektiven Störungen	Offen geführte Stat. m.Schwerpunkt affekt. Erkrank.,tagesklin.Therapieplätze u. die Mögl.der beschützenden stat.Aufnahme b.schweren Krankheitsbildern. Gruppen-/Einzel- Psychotherapie, Psychoedukation,Krisenintervention,L ichttherapie,Entspann.,Angeh.Gruppe, Bezugspflege,Ergo-,Sport-u. Bewegungstherapie
VP04	Diagnostik und Therapie von neurotischen, Belastungs- und somatoformen Störungen	Intensive psychotherap.Behandl, patientenorientiert integrativ (je nach Notwendigkeit tiefenpsychol., system., verhaltens- und gesprächstherap. Meth.) + Entspannung, imaginative Verfahren, Ergo-, Bewegungsth., Milieugestaltung(therap. Gemeinschaft). Zusätzlich Ergänzt. durch somat. und Soziotherapie.
VP05	Diagnostik und Therapie von Verhaltensauffälligkeiten mit körperlichen Störungen und Faktoren	Leitliniengerechte Behandlung von Essstör.inklus.Therapievertrag, Gruppen- und Einzelpsychotherapie, Symptombezogene VT-Techniken, individualisiertes Therapieprogramm in Abhängigkeit von der körperl.Begleitsymptomatik. Multimodales Behandlungsverfahren mit Bezugspflege, Bezugstherapeut, Ergotherapie

Nr.	Medizinische Leistungsangebote	Kommentar / Erläuterung
VP06	Diagnostik und Therapie von Persönlichkeits- und Verhaltensstörungen	Einzel- und Gruppenpsychotherapie, Soziales Kompetenztraining, Ergotherapie, Musik- und Kunsttherapie, Kochgruppe, Sozialmedizinische Beratung, Angehörigengespräche, Psychopharmakotherapie
VP07	Diagnostik und Therapie von Intelligenzstörungen	Testpsychologische Diagnostik, Kooperation zwischen Passau und der stationären Krisenintervention für Menschen mit Intelligenzminderung am Bezirksklinikum Mainkofen
VP08	Diagnostik und Therapie von Entwicklungsstörungen	Ambul. spezialisierte Testung, Koop. mit dem Netzwerk Autismus. Erstell. eines individ. Therapieplans. Stationäre Akutaufnahme mit Krisenintervention für Menschen mit Intelligenzmind. am Bezirksklinikum Mainkofen. Dort u.a. TEACCH, Schule für Kranke, Snoezelen-Raum
VP09	Diagnostik und Therapie von Verhaltens- und emotionalen Störungen mit Beginn in der Kindheit und Jugend	Testpsych. Diagn., amb. Therapie inkl. psychosoz. Begleit. und Pharmakotherapie hyperkinet. Stör., ebenso Aufnahme in alle Versorg. stufen. Pharmakotherapie nach den neuesten wiss. Erkenntn., (teil-)stat. Ergo-, Musik-, Kunsttherapie, Kochgruppe. Weitere Versorg. in Absprache mit der Krisenintervent. am BK Mainkofen
VP10	Diagnostik und Therapie von gerontopsychiatrischen Störungen	In Passau stationsübergreif. gerontopsychiat./geriatrisches Behand.konzept: ab 65 J. geriat. Screening, zudem einmal/Woche geriat. Visite. In Mainkofen spezialisierte Stationen inklus. Altersdepress. Stat. Die Psychopharmakotherapie folgt den aktuellen wiss. Empfehl., vor allem in Hinblick auf Wechselwirk.
VP12	Spezialsprechstunde	ambulante Spezialsprechstunde für Frauen mit psychischen Erkrankungen in Schwangerschaft und Stillzeit: Psychiatrische Diagnostik; kriseninterventionelle Gespräche; sozialmedizinische Beratung; psychotherapeutische Behandlung; Psychopharmakotherapie

Nr.	Medizinische Leistungsangebote	Kommentar / Erläuterung
VP15	Psychiatrische Tagesklinik	Tagklinik mit 20 Therapieplätzen und zwei Behandlungsgruppen mit jeweils 10 Therapieplätzen. Ergo-, Kunst- und Musiktherapie, Sporttherapie, Aktivierungsgruppe, Einzel- und Gruppenpsychotherapie, Behandlungsplanung, Sozialmedizinische Beratung und Förderung der Alltagskompetenzen
VP16	Psychosomatische Tagesklinik	Tagklinik mit 10 Therapieplätzen. Ergo-, Kunst- und Musiktherapie, Sporttherapie, Aktivierungsgruppe, Einzel- und Gruppenpsychotherapie, Behandlungsplanung, Sozialmedizinische Beratung und Förderung der Alltagskompetenzen

B-[1].5 Fallzahlen der Organisationseinheit/Fachabteilung

Vollstationäre Fallzahl	922
Teilstationäre Fallzahl	0

B-[1].6 Diagnosen nach ICD

ICD-10-GM-Ziffer	Fallzahl	Offizielle Bezeichnung
F10	211	Psychische und Verhaltensstörungen durch Alkohol
F43	173	Reaktionen auf schwere Belastungen und Anpassungsstörungen
F33	107	Rezidivierende depressive Störung
F32	94	Depressive Episode
F20	78	Schizophrenie
F03	37	Nicht näher bezeichnete Demenz
F41	32	Andere Angststörungen
F25	30	Schizoaffektive Störungen
F60	28	Spezifische Persönlichkeitsstörungen
F23	19	Akute vorübergehende psychotische Störungen
F31	19	Bipolare affektive Störung
F19	13	Psychische und Verhaltensstörungen durch multiplen Substanzgebrauch und Konsum anderer psychotroper Substanzen
F06	10	Andere psychische Störungen aufgrund einer Schädigung oder Funktionsstörung des Gehirns oder einer körperlichen Krankheit
F45	8	Somatoforme Störungen
F13	6	Psychische und Verhaltensstörungen durch Sedativa oder Hypnotika
G30	6	Alzheimer-Krankheit
F12	5	Psychische und Verhaltensstörungen durch Cannabinoide
F15	5	Psychische und Verhaltensstörungen durch andere Stimulanzien, einschließlich Koffein
F22	5	Anhaltende wahnhafte Störungen
F42	5	Zwangsstörung
F05	4	Delir, nicht durch Alkohol oder andere psychotrope Substanzen bedingt
F07	4	Persönlichkeits- und Verhaltensstörung aufgrund einer Krankheit, Schädigung oder Funktionsstörung des Gehirns
F40	4	Phobische Störungen
F44	< 4	Dissoziative Störungen [Konversionsstörungen]
F61	< 4	Kombinierte und andere Persönlichkeitsstörungen
F70	< 4	Leichte Intelligenzminderung
F11	< 4	Psychische und Verhaltensstörungen durch Opioide

ICD-10-GM-Ziffer	Fallzahl	Offizielle Bezeichnung
F62	< 4	Andauernde Persönlichkeitsänderungen, nicht Folge einer Schädigung oder Krankheit des Gehirns
F79	< 4	Nicht näher bezeichnete Intelligenzminderung
F90	< 4	Hyperkinetische Störungen

B-[1].7 Durchgeführte Prozeduren nach OPS

OPS-301 Ziffer	Anzahl	Offizielle Bezeichnung
9-649	4143	Anzahl der Therapieeinheiten pro Woche bei Erwachsenen
8-632	1054	Repetitive transkranielle Magnetstimulation [rTMS]
9-607	954	Regelbehandlung bei psychischen und psychosomatischen Störungen und Verhaltensstörungen bei Erwachsenen
9-617	580	Intensivbehandlung bei psychischen und psychosomatischen Störungen und Verhaltensstörungen bei erwachsenen Patienten mit 1 Merkmal
9-984	254	Pflegebedürftigkeit
9-618	212	Intensivbehandlung bei psychischen und psychosomatischen Störungen und Verhaltensstörungen bei erwachsenen Patienten mit 2 Merkmalen
3-800	53	Native Magnetresonanztomographie des Schädels
9-640	43	Erhöhter Betreuungsaufwand bei psychischen und psychosomatischen Störungen und Verhaltensstörungen bei Erwachsenen
9-645	36	Indizierter komplexer Entlassungsaufwand bei psychischen und psychosomatischen Störungen und Verhaltensstörungen bei Erwachsenen
5-900	32	Einfache Wiederherstellung der Oberflächenkontinuität an Haut und Unterhaut
3-200	30	Native Computertomographie des Schädels
8-547	28	Andere Immuntherapie
1-204	22	Untersuchung des Liquorsystems
1-207	22	Elektroenzephalographie [EEG]
3-993	16	Quantitative Bestimmung von Parametern
6-006	6	Applikation von Medikamenten, Liste 6
8-100	6	Fremdkörperentfernung durch Endoskopie
3-820	5	Magnetresonanztomographie des Schädels mit Kontrastmittel
5-896	4	Chirurgische Wundtoilette [Wunddebridement] mit Entfernung von erkranktem Gewebe an Haut und Unterhaut
8-98g	4	Komplexbehandlung bei Besiedelung oder Infektion mit nicht multiresistenten isolationspflichtigen Erregern
5-892	< 4	Andere Inzision an Haut und Unterhaut
9-619	< 4	Intensivbehandlung bei psychischen und psychosomatischen Störungen und Verhaltensstörungen bei erwachsenen Patienten mit 3 Merkmalen
1-770	< 4	Multidimensionales geriatrisches Screening und Minimalassessment
3-802	< 4	Native Magnetresonanztomographie von Wirbelsäule und Rückenmark
6-002	< 4	Applikation von Medikamenten, Liste 2
9-647	< 4	Spezifische qualifizierte Entzugsbehandlung Abhängigkeitskranker bei Erwachsenen
8-133	< 4	Wechsel und Entfernung eines suprapubischen Katheters
8-137	< 4	Einlegen, Wechsel und Entfernung einer Ureterschiene [Ureterkatheter]
8-158	< 4	Therapeutische perkutane Punktion eines Gelenkes
8-930	< 4	Monitoring von Atmung, Herz und Kreislauf ohne Messung des Pulmonalarteriendruckes und des zentralen Venendruckes

B-[1].8 Ambulante Behandlungsmöglichkeiten

Nr.	Art der Ambulanz	Bezeichnung der Ambulanz	Angebotene Leistungen	Kommentar / Erläuterung
AM02	Psychiatrische Institutsambulanz nach § 118 SGB V	Ambulanz für psychische Gesundheit		Zertifizierte Psychiatrische Institutsambulanz (DIN)

Nr.	Art der Ambulanz	Bezeichnung der Ambulanz	Angebote Leistungen	Kommentar / Erläuterung
				EN ISO 9001)

B-[1].9 Ambulante Operationen nach § 115b SGB V

trifft nicht zu / entfällt

B-[1].10 Zulassung zum Durchgangs-Arztverfahren der Berufsgenossenschaft

Arzt oder Ärztin mit ambulanter D-Arzt-Zulassung vorhanden	<input checked="" type="checkbox"/> Nein
stationäre BG-Zulassung	<input checked="" type="checkbox"/> Nein

B-[1].11 Personelle Ausstattung

B-11.1 Ärztinnen und Ärzte

Ärztinnen und Ärzte insgesamt (außer Belegärzte und Belegärztinnen)

Anzahl Vollkräfte	10,04
Personal mit direktem Beschäftigungsverhältnis	10,04
Personal ohne direktes Beschäftigungsverhältnis	0,00
Ambulante Versorgung	0,71
Stationäre Versorgung	9,33
Fälle je VK/Person	98,82100

davon Fachärztinnen und Fachärzte

Anzahl Vollkräfte	3,07
Personal mit direktem Beschäftigungsverhältnis	3,07
Personal ohne direktes Beschäftigungsverhältnis	0,00
Ambulante Versorgung	0,79
Stationäre Versorgung	2,28
Fälle je VK/Person	404,38596
Maßgebliche wöchentliche tarifliche Arbeitszeit in Stunden für angestelltes Personal	40,00

Ärztliche Fachexpertise der Abteilung

Nr.	Facharztbezeichnung (Gebiete, Facharzt- und Schwerpunktkompetenzen)	Kommentar / Erläuterung
AQ42	Neurologie	
AQ51	Psychiatrie und Psychotherapie	

B-11.2 Pflegepersonal

Gesundheits- und Krankenpflegerinnen und Gesundheits- und Krankenpfleger

Anzahl Vollkräfte	46,56
Personal mit direktem Beschäftigungsverhältnis	46,56
Personal ohne direktes Beschäftigungsverhältnis	0,00
Ambulante Versorgung	0,00
Stationäre Versorgung	46,56
Fälle je VK/Person	19,80240

Altenpflegerinnen und Altenpfleger

Anzahl Vollkräfte	8,32
Personal mit direktem Beschäftigungsverhältnis	8,32
Personal ohne direktes Beschäftigungsverhältnis	0,00
Ambulante Versorgung	0,00
Stationäre Versorgung	8,32
Fälle je VK/Person	110,81730
Maßgebliche wöchentliche tarifliche Arbeitszeit in Stunden für angestelltes Personal	38,50

Pflegerische Fachexpertise der Abteilung

Nr.	Anerkannte Fachweiterbildung/ zusätzlicher akademischer Abschluss	Kommentar / Erläuterung
PQ04	Intensiv- und Anästhesiepflege	
PQ05	Leitung einer Station/eines Bereichs	
PQ10	Pflege in der Psychiatrie, Psychosomatik und Psychotherapie	
Nr.	Zusatzqualifikation	Kommentar / Erläuterung
ZP01	Basale Stimulation	
ZP02	Bobath	
ZP03	Diabetes	
ZP05	Entlassungsmanagement	
ZP06	Ernährungsmanagement	
ZP07	Geriatric	
ZP09	Kontinenzmanagement	
ZP13	Qualitätsmanagement	
ZP14	Schmerzmanagement	
ZP16	Wundmanagement	
ZP18	Dekubitusmanagement	
ZP19	Sturzmanagement	
ZP20	Palliative Care	

B-11.3 Angaben zu ausgewähltem therapeutischen Personal in Fachabteilungen für Psychiatrie und Psychosomatik
Diplom-Psychologinnen und Diplom-Psychologen

Anzahl Vollkräfte	0,00
Personal mit direktem Beschäftigungsverhältnis	0,00
Personal ohne direktes Beschäftigungsverhältnis	0,00
Ambulante Versorgung	0,00
Stationäre Versorgung	0,00
Fälle je VK/Person	0,00000

Psychologische Psychotherapeutinnen und Psychologische Psychotherapeuten

Anzahl Vollkräfte	1,67
Personal mit direktem Beschäftigungsverhältnis	1,67
Personal ohne direktes Beschäftigungsverhältnis	0,00
Ambulante Versorgung	0,00
Stationäre Versorgung	1,67
Fälle je VK/Person	552,09580

Psychotherapeutinnen und Psychotherapeuten in Ausbildung während der praktischen Tätigkeit (gemäß § 8 Absatz 3 Nummer 3 PsychThG)

Anzahl Vollkräfte	0,91
Personal mit direktem Beschäftigungsverhältnis	0,91
Personal ohne direktes Beschäftigungsverhältnis	0,00
Ambulante Versorgung	0,00
Stationäre Versorgung	0,91
Fälle je VK/Person	1013,18681

Ergotherapeutinnen und Ergotherapeuten

Anzahl Vollkräfte	3,62	
Personal mit direktem Beschäftigungsverhältnis	3,62	
Personal ohne direktes Beschäftigungsverhältnis	0,00	Tiergestützte Therapie
Ambulante Versorgung	0,00	
Stationäre Versorgung	3,62	
Fälle je VK/Person	254,69613	

Bewegungstherapeutinnen und Bewegungstherapeuten, Krankengymnastinnen und Krankengymnasten, Physiotherapeutinnen und Physiotherapeuten

Anzahl Vollkräfte	1,00	
Personal mit direktem Beschäftigungsverhältnis	1,00	
Personal ohne direktes Beschäftigungsverhältnis	0,00	
Ambulante Versorgung	0,00	
Stationäre Versorgung	1,00	
Fälle je VK/Person	922,00000	

Sozialarbeiterinnen und Sozialarbeiter, Sozialpädagoginnen und Sozialpädagogen

Anzahl Vollkräfte	2,43	
Personal mit direktem Beschäftigungsverhältnis	2,43	
Personal ohne direktes Beschäftigungsverhältnis	0,00	
Ambulante Versorgung	0,00	
Stationäre Versorgung	2,43	
Fälle je VK/Person	379,42386	

B-[2].1 Tagesklinik für Psychiatrie und Psychotherapie

Bild der Organisationseinheit/Fachabteilung



Bezirkskrankenhaus Passau

Angaben zur Fachabteilung

Name der Organisationseinheit / Fachabteilung	Tagesklinik für Psychiatrie und Psychotherapie
Fachabteilungsschlüssel	2960
Art der Abteilung	Hauptabteilung

Chefärztinnen/-ärzte

Name	Prof. Dr. med. Johannes Hamann
Funktion / Arbeitsschwerpunkt	Ärztlicher Direktor
Telefon	09931 / 87 - 20010
Fax	09931 / 87 - 20099
E-Mail	sekretariat-chefarztpsychiatrie@mainkofen.de
Strasse / Hausnummer	Mainkofen A3
PLZ / Ort	94469 Deggendorf
URL	https://mail.mainkofen.de

Name	Claudia Heuschneider
Funktion / Arbeitsschwerpunkt	Chefärztin der Fachklinik
Telefon	0851 / 213 - 63220
Fax	
E-Mail	info@bkh-passau.de
Strasse / Hausnummer	Wörthstraße 5
PLZ / Ort	94032 Passau
URL	http://www.bkh-passau.de

B-[2].2 Zielvereinbarungen mit leitenden Ärztinnen und Ärzten

Das Krankenhaus hält sich bei der Vereinbarung von Verträgen mit leitenden
Ärztinnen und Ärzten dieser Organisationseinheit/Fachabteilung an die
Empfehlung der DKG nach § 135c SGB V
Keine Zielvereinbarungen getroffen
Kommentar/Erläuterung

B-[2].3 Medizinische Leistungsangebote der Organisationseinheit/Fachabteilung

Nr.	Medizinische Leistungsangebote	Kommentar / Erläuterung
VP01	Diagnostik und Therapie von psychischen und Verhaltensstörungen durch psychotrope Substanzen	Zusammenarbeit Mainkofen/Passau.Schwerpunktstat. (Stat. für alkohol-und medik.abhäng.Pat.,Stat. für Drogenabhäng.),Überwach.plätze. Ganzheitliches Konzept:Qualifiz.Entgiftung,Berücksicht. von Begleiterkrank.,motivier. Gesprächsführ.,VT,Akupunktur,Sport-, Kunst-,Musiktherapie.Einleit. von Entwöhn.Th.
VP02	Diagnostik und Therapie von Schizophrenie, schizotypen und wahnhaften Störungen	Testpsychol.Diagn.,akutpsych.medikam.Intervent.sowie aktivier.Maßnahmen,individ.Pharmakotherapie,Möglichkeit der off.und beschütz.stat.Behand.sowie aktivier.teilstat.Behandlung.
VP03	Diagnostik und Therapie von affektiven Störungen	Tagesklin.Therapieplätze und die Mögl.der beschützenden stat.Aufnahme bei schweren Krankheitsbildern.Gruppen/Einzel- Psychotherapie, Psychoedukation,Krisenintervention,Lichttherapie,Entspann.,Angehörigengruppe,Bezugspflege,Ergo-,Sport-und Bewegungstherapie
VP04	Diagnostik und Therapie von neurotischen, Belastungs- und somatoformen Störungen	Intensive psychotherap.Behandl, patientenorientiert integrativ (je nach Notwendigkeit tiefenpsychol., system., verhaltens- und gesprächstherap. Meth.) + Entspannung, imaginative Verfahren, Ergo-, Bewegungsth., Milieugestaltung(therap. Gemeinschaft). Zusätzlich Ergänzt. durch somat. und Soziotherapie.
VP05	Diagnostik und Therapie von Verhaltensauffälligkeiten mit körperlichen Störungen und Faktoren	Leitliniengerechte Behandlung von Essstör.inklus. Therapievertrag, Gruppen- und Einzelpsychotherapie, Symptombezogene VT-Techniken, individualisiertes Therapieprogramm in Abhängigkeit von der körperl.Begleitsymptomatik. Multimodales Behandlungsverfahren mit Bezugspflege, Bezugstherapeut, Ergotherapie
VP06	Diagnostik und Therapie von Persönlichkeits- und Verhaltensstörungen	Einzel- und Gruppenpsychotherapie, Soziales Kompetenztraining, Ergotherapie, Musik- und Kunsttherapie, Kochgruppe, Strukturierung, Sozialmedizinische Beratung, Angehörigengespräche, Psychopharmakotherapie

Nr.	Medizinische Leistungsangebote	Kommentar / Erläuterung
VP07	Diagnostik und Therapie von Intelligenzstörungen	Testpsychologische Diagnostik, Kooperation zwischen Passau und der stationären Krisenintervention für Menschen mit Intelligenzminderung am Bezirksklinikum Mainkofen
VP08	Diagnostik und Therapie von Entwicklungsstörungen	Ambul. spezialisierte Testung, Koop. mit dem Netzwerk Autismus. Erstell. eines individ. Therapieplans. Stationäre Akutaufnahme mit Krisenintervention für Menschen mit Intelligenzminderung am Bezirksklinikum Mainkofen. Dort u.a. TEACCH, Schule für Kranke, Snoezelen-Raum
VP09	Diagnostik und Therapie von Verhaltens- und emotionalen Störungen mit Beginn in der Kindheit und Jugend	Testpsych. Diagn., amb. Therapie inkl. psychosoz. Begleit. und Pharmakotherapie hyperkinet. Stör., ebenso Aufnahme in alle Versorg. stufen. Pharmakotherapie nach den neuesten wiss. Erkenntn., (teil-)stat. Ergo-, Musik-, Kunsttherapie, Kochgruppe. Weitere Versorg. in Absprache mit der Krisenintervent. am BK Mainkofen
VP10	Diagnostik und Therapie von gerontopsychiatrischen Störungen	In Passau stationsübergreif. gerontopsychiat./geriatrisches Behand. konzept: ab 65 J. geriat. Screening, zudem einmal/Woche geriat. Visite. In Mainkofen spezialisierte Stationen inklus. Altersdepress. Stat. Die Psychopharmakotherapie folgt den aktuellen wiss. Empfehl., vor allem in Hinblick auf Wechselwirk.
VP15	Psychiatrische Tagesklinik	Tagklinik mit 20 Therapieplätzen und zwei Behandlungsgruppen mit jeweils 10 Therapieplätzen. Ergo-, Kunst- und Musiktherapie, Sporttherapie, Aktivierungsgruppe, Einzel- und Gruppenpsychotherapie, Behandlungsplanung, Sozialmedizinische Beratung und Förderung der Alltagskompetenzen

B-[2].5 Fallzahlen der Organisationseinheit/Fachabteilung

Vollstationäre Fallzahl	0
Teilstationäre Fallzahl	72

B-[2].6 Diagnosen nach ICD

trifft nicht zu / entfällt

B-[2].7 Durchgeführte Prozeduren nach OPS

OPS-301 Ziffer	Anzahl	Offizielle Bezeichnung
9-649	1154	Anzahl der Therapieeinheiten pro Woche bei Erwachsenen
8-632	269	Repetitive transkranielle Magnetstimulation [rTMS]
9-607	89	Regelbehandlung bei psychischen und psychosomatischen Störungen und Verhaltensstörungen bei Erwachsenen
9-984	29	Pflegebedürftigkeit
6-00c	< 4	Applikation von Medikamenten, Liste 12
8-547	< 4	Andere Immuntherapie
8-560	< 4	Lichttherapie

B-[2].8 Ambulante Behandlungsmöglichkeiten

Nr.	Art der Ambulanz	Bezeichnung der Ambulanz	Angebotene Leistungen	Kommentar / Erläuterung
AM02	Psychiatrische Institutsambulanz nach § 118 SGB V	Ambulanz für psychische Gesundheit		Zertifizierte Psychiatrische Institutsambulanz (DIN EN ISO 9001)

B-[2].9 Ambulante Operationen nach § 115b SGB V

trifft nicht zu / entfällt

B-[2].10 Zulassung zum Durchgangs-Arztverfahren der Berufsgenossenschaft

 Arzt oder Ärztin mit ambulanter D-Arzt-Zulassung vorhanden
 stationäre BG-Zulassung

 Nein

 Nein

B-[2].11 Personelle Ausstattung

B-11.1 Ärztinnen und Ärzte

Ärztinnen und Ärzte insgesamt (außer Belegärzte und Belegärztinnen)

Anzahl Vollkräfte	0,71
Personal mit direktem Beschäftigungsverhältnis	0,71
Personal ohne direktes Beschäftigungsverhältnis	0,00
Ambulante Versorgung	0,00
Stationäre Versorgung	0,71
Fälle je VK/Person	

davon Fachärztinnen und Fachärzte

Anzahl Vollkräfte	0,00
Personal mit direktem Beschäftigungsverhältnis	0,00
Personal ohne direktes Beschäftigungsverhältnis	0,00
Ambulante Versorgung	0,00
Stationäre Versorgung	0,00
Fälle je VK/Person	
Maßgebliche wöchentliche tarifliche Arbeitszeit in Stunden für angestelltes Personal	40,00

B-11.2 Pflegepersonal

Gesundheits- und Krankenpflegerinnen und Gesundheits- und Krankenpfleger

Anzahl Vollkräfte	1,33
Personal mit direktem Beschäftigungsverhältnis	1,33
Personal ohne direktes Beschäftigungsverhältnis	0,00
Ambulante Versorgung	0,00
Stationäre Versorgung	1,33
Fälle je VK/Person	
Maßgebliche wöchentliche tarifliche Arbeitszeit in Stunden für angestelltes Personal	38,50

Pflegerische Fachexpertise der Abteilung

Nr.	Anerkannte Fachweiterbildung/ zusätzlicher akademischer Abschluss	Kommentar / Erläuterung
PQ10	Pflege in der Psychiatrie, Psychosomatik und Psychotherapie	
Nr.	Zusatzqualifikation	Kommentar / Erläuterung
ZP13	Qualitätsmanagement	
ZP16	Wundmanagement	

B-11.3 Angaben zu ausgewähltem therapeutischen Personal in Fachabteilungen für Psychiatrie und Psychosomatik

Diplom-Psychologinnen und Diplom-Psychologen

Anzahl Vollkräfte	0,00
-------------------	------

Personal mit direktem Beschäftigungsverhältnis	0,00
Personal ohne direktes Beschäftigungsverhältnis	0,00
Ambulante Versorgung	0,00
Stationäre Versorgung	0,00
Fälle je VK/Person	

Psychologische Psychotherapeutinnen und Psychologische Psychotherapeuten

Anzahl Vollkräfte	0,24
Personal mit direktem Beschäftigungsverhältnis	0,24
Personal ohne direktes Beschäftigungsverhältnis	0,00
Ambulante Versorgung	0,00
Stationäre Versorgung	0,24
Fälle je VK/Person	

Ergotherapeutinnen und Ergotherapeuten

Anzahl Vollkräfte	0,69
Personal mit direktem Beschäftigungsverhältnis	0,69
Personal ohne direktes Beschäftigungsverhältnis	0,00
Ambulante Versorgung	0,00
Stationäre Versorgung	0,69
Fälle je VK/Person	

Bewegungstherapeutinnen und Bewegungstherapeuten, Krankengymnastinnen und Krankengymnasten, Physiotherapeutinnen und Physiotherapeuten

Anzahl Vollkräfte	0,08
Personal mit direktem Beschäftigungsverhältnis	0,08
Personal ohne direktes Beschäftigungsverhältnis	0,00
Ambulante Versorgung	0,00
Stationäre Versorgung	0,08
Fälle je VK/Person	

Sozialarbeiterinnen und Sozialarbeiter, Sozialpädagoginnen und Sozialpädagogen

Anzahl Vollkräfte	0,37
Personal mit direktem Beschäftigungsverhältnis	0,37
Personal ohne direktes Beschäftigungsverhältnis	0,00
Ambulante Versorgung	0,00
Stationäre Versorgung	0,37
Fälle je VK/Person	

B-[3].1 Tagesklinik für Psychosomatik

Bild der Organisationseinheit/Fachabteilung



Bezirkskrankenhaus Passau

Angaben zur Fachabteilung

Name der Organisationseinheit / Fachabteilung	Tagesklinik für Psychosomatik
Fachabteilungsschlüssel	3160
Art der Abteilung	Hauptabteilung

Chefärztinnen/-ärzte

Name	Prof. Dr. med. Johannes Hamann
Funktion / Arbeitsschwerpunkt	Ärztlicher Direktor
Telefon	09931 / 87 - 20010
Fax	09931 / 87 - 20099
E-Mail	sekretariat-chefarztpsychiatrie@mainkofen.de
Strasse / Hausnummer	Mainkofen A3
PLZ / Ort	94469 Deggendorf
URL	https://mail.mainkofen.de

Name	Claudia Heuschneider
Funktion / Arbeitsschwerpunkt	Chefärztin der Fachklinik
Telefon	0851 / 213 - 63220
Fax	
E-Mail	info@bkh-passau.de
Strasse / Hausnummer	Wörthstraße 5
PLZ / Ort	94032 Passau
URL	http://www.bkh-passau.de

B-[3].2 Zielvereinbarungen mit leitenden Ärztinnen und Ärzten

Das Krankenhaus hält sich bei der Vereinbarung von Verträgen mit leitenden Ärztinnen und Ärzten dieser Organisationseinheit/Fachabteilung an die Empfehlung der DKG nach § 135c SGB V

Keine Zielvereinbarungen getroffen

Kommentar/Erläuterung

B-[3].3 Medizinische Leistungsangebote der Organisationseinheit/Fachabteilung

Nr.	Medizinische Leistungsangebote	Kommentar / Erläuterung
VP01	Diagnostik und Therapie von psychischen und Verhaltensstörungen durch psychotrope Substanzen	Zusammenarbeit Mainkofen/Passau.Schwerpunktstat. (Stat. für alkohol-und medik.abhäng.Pat.,Stat. für Drogenabhäng.),Überwach.plätze. Ganzheitliches Konzept:Qualifiz.Entgiftung,Berücksicht. von Begleiterkrank.,motivier. Gesprächsführ.,VT,Akupunktur,Sport-, Kunst-,Musiktherapie.Einleit. von Entwöhn.Th.
VP02	Diagnostik und Therapie von Schizophrenie, schizotypen und wahnhaften Störungen	Testpsychol.Diagn.,akutpsych.medikam.Interventionen,individ.Pharmakotherapie,Möglichkeit der off.und beschütz.stat.Behand.sowie aktivier.teilstat.Behandlung.Im Setting Ergo-,Kunst-,Musiktherapie,Kochgruppe,Aktivierungsgruppen,Psychoedukat. .Übernahme in Ambulanz f.psych.Gesundheit m.psychiat.Fachpfl.
VP03	Diagnostik und Therapie von affektiven Störungen	Offene Stat. mit Schwerpunkt affekt. Erkrank.,tagesklin.Therapieplätze und die Mögl. der beschützenden stat. Aufnahme bei schweren Krankheitsbildern. Psychotherapie, Psychoedukation,Krisenintervention,Lichttherapie,Entspann.,Angehörigengruppe,Bezugspflege,Ergotherapie
VP04	Diagnostik und Therapie von neurotischen, Belastungs- und somatoformen Störungen	Intensive psychotherap.Behandl, patientenorientiert integrativ (je nach Notwendigkeit tiefenpsychol., system., verhaltens- und gesprächstherap. Meth.) + Entspannung, imaginative Verfahren, Ergo-, Bewegungsth., Milieugestaltung(therap. Gemeinschaft). Zusätzlich Ergänzt. durch somat. und Soziotherapie.
VP05	Diagnostik und Therapie von Verhaltensauffälligkeiten mit körperlichen Störungen und Faktoren	Leitliniengerechte Behandlung von Essstör.inklus.Therapievertrag, Gruppen- und Einzelpsychotherapie, Symptombezogene VT-Techniken, individualisiertes Therapieprogramm in Abhängigkeit von der körperl.Begleitsymptomatik. Multimodales Behandlungsverfahren mit Bezugspflege, Bezugstherapeut, Ergotherapie

Nr.	Medizinische Leistungsangebote	Kommentar / Erläuterung
VP06	Diagnostik und Therapie von Persönlichkeits- und Verhaltensstörungen	Einzel- und Gruppenpsychotherapie, Soziales Kompetenztraining, Ergotherapie, Musik- und Kunsttherapie, Kochgruppe, Strukturierung, Sozialmedizinische Beratung, Angehörigengespräche, Psychopharmakotherapie
VP07	Diagnostik und Therapie von Intelligenzstörungen	Testpsychologische Diagnostik, Kooperation zwischen Passau und der stationären Krisenintervention für Menschen mit Intelligenzminderung am Bezirksklinikum Mainkofen
VP08	Diagnostik und Therapie von Entwicklungsstörungen	Ambul. spezialisierte Testung, Koop. mit dem Netzwerk Autismus. Erstell. eines individ. Therapieplans. Stationäre Akutaufnahme mit Krisenintervention für Menschen mit Intelligenzminderung am Bezirksklinikum Mainkofen. Dort u.a. TEACCH, Schule für Kranke, Snoezelen-Raum
VP09	Diagnostik und Therapie von Verhaltens- und emotionalen Störungen mit Beginn in der Kindheit und Jugend	Testpsych. Diagn., amb. Therapie inkl. psychosoz. Begleit. und Pharmakotherapie hyperkinet. Stör., ebenso Aufnahme in alle Versorg. stufen. Pharmakotherapie nach den neuesten wiss. Erkenntn., (teil-)stat. Ergo-, Musik-, Kunsttherapie, Kochgruppe. Weitere Versorgung in Absprache m. d. Krisenintervent. am BK Mainkofen
VP10	Diagnostik und Therapie von gerontopsychiatrischen Störungen	In Passau stationsübergreif. gerontopsychiat./geriatrisches Behand.konzept: ab 65 J. geriat. Screening, zudem einmal/Woche geriat. Visite. In Mainkofen spezialisierte Stationen inklus. Altersdepress. Stat. Die Psychopharmakotherapie folgt den aktuellen wiss. Empfehl., vor allem in Hinblick auf Wechselwirk.
VP15	Psychiatrische Tagesklinik	Tagklinik mit 20 Therapieplätzen und zwei Behandlungsgruppen mit jeweils 10 Therapieplätzen. Ergo-, Kunst- und Musiktherapie, Sporttherapie, Aktivierungsgruppe, Einzel- und Gruppenpsychotherapie, Behandlungsplanung, Sozialmedizinische Beratung und Förderung der Alltagskompetenzen

Nr.	Medizinische Leistungsangebote	Kommentar / Erläuterung
VP16	Psychosomatische Tagesklinik	Tagklinik mit 10 Therapieplätzen. Ergo-, Kunst- und Musiktherapie, Sporttherapie, Aktivierungsgruppe, Einzel- und Gruppenpsychotherapie, Behandlungsplanung, Sozialmedizinische Beratung und Förderung der Alltagskompetenzen

B-[3].5 Fallzahlen der Organisationseinheit/Fachabteilung

Vollstationäre Fallzahl	0
Teilstationäre Fallzahl	76

B-[3].6 Diagnosen nach ICD

trifft nicht zu / entfällt

B-[3].7 Durchgeführte Prozeduren nach OPS

OPS-301 Ziffer	Anzahl	Offizielle Bezeichnung
9-649	1187	Anzahl der Therapieeinheiten pro Woche bei Erwachsenen
8-632	359	Repetitive transkranielle Magnetstimulation [rTMS]
9-607	81	Regelbehandlung bei psychischen und psychosomatischen Störungen und Verhaltensstörungen bei Erwachsenen
9-984	4	Pflegebedürftigkeit
9-641	< 4	Kriseninterventionelle Behandlung bei psychischen und psychosomatischen Störungen und Verhaltensstörungen bei Erwachsenen
8-547	< 4	Andere Immuntherapie

B-[3].8 Ambulante Behandlungsmöglichkeiten

Nr.	Art der Ambulanz	Bezeichnung der Ambulanz	Angeborene Leistungen	Kommentar / Erläuterung
AM02	Psychiatrische Institutsambulanz nach § 118 SGB V	Ambulanz für psychische Gesundheit		Zertifizierte Psychiatrische Institutsambulanz (DIN EN ISO 9001)

B-[3].9 Ambulante Operationen nach § 115b SGB V

trifft nicht zu / entfällt

B-[3].10 Zulassung zum Durchgangs-Arztverfahren der Berufsgenossenschaft

Arzt oder Ärztin mit ambulanter D-Arzt-Zulassung vorhanden	<input checked="" type="checkbox"/> Nein
stationäre BG-Zulassung	<input checked="" type="checkbox"/> Nein

B-[3].11 Personelle Ausstattung

B-11.1 Ärztinnen und Ärzte

Ärztinnen und Ärzte insgesamt (außer Belegärzte und Belegärztinnen)

Anzahl Vollkräfte	0,82
Personal mit direktem Beschäftigungsverhältnis	0,82
Personal ohne direktes Beschäftigungsverhältnis	0,00
Ambulante Versorgung	0,00
Stationäre Versorgung	0,82
Fälle je VK/Person	

davon Fachärztinnen und Fachärzte

Anzahl Vollkräfte	0,00
Personal mit direktem Beschäftigungsverhältnis	0,00
Personal ohne direktes Beschäftigungsverhältnis	0,00
Ambulante Versorgung	0,00
Stationäre Versorgung	0,00
Fälle je VK/Person	
Maßgebliche wöchentliche tarifliche Arbeitszeit in Stunden für angestelltes Personal	40,00

B-11.2 Pflegepersonal

Gesundheits- und Krankenpflegerinnen und Gesundheits- und Krankenpfleger

Anzahl Vollkräfte	1,00
Personal mit direktem Beschäftigungsverhältnis	1,00
Personal ohne direktes Beschäftigungsverhältnis	0,00
Ambulante Versorgung	0,00
Stationäre Versorgung	1,00
Fälle je VK/Person	
Maßgebliche wöchentliche tarifliche Arbeitszeit in Stunden für angestelltes Personal	38,50

Pflegerische Fachexpertise der Abteilung

Nr.	Anerkannte Fachweiterbildung/ zusätzlicher akademischer Abschluss	Kommentar / Erläuterung
PQ10	Pflege in der Psychiatrie, Psychosomatik und Psychotherapie	

B-11.3 Angaben zu ausgewähltem therapeutischen Personal in Fachabteilungen für Psychiatrie und Psychosomatik

Diplom-Psychologinnen und Diplom-Psychologen

Anzahl Vollkräfte	0,50
Personal mit direktem Beschäftigungsverhältnis	0,50

Personal ohne direktes Beschäftigungsverhältnis	0,00
Ambulante Versorgung	0,00
Stationäre Versorgung	0,50
Fälle je VK/Person	

Psychologische Psychotherapeutinnen und Psychologische Psychotherapeuten

Anzahl Vollkräfte	0,10
Personal mit direktem Beschäftigungsverhältnis	0,10
Personal ohne direktes Beschäftigungsverhältnis	0,00
Ambulante Versorgung	0,00
Stationäre Versorgung	0,10
Fälle je VK/Person	

Ergotherapeutinnen und Ergotherapeuten

Anzahl Vollkräfte	0,47
Personal mit direktem Beschäftigungsverhältnis	0,47
Personal ohne direktes Beschäftigungsverhältnis	0,00
Ambulante Versorgung	0,00
Stationäre Versorgung	0,47
Fälle je VK/Person	

Bewegungstherapeutinnen und Bewegungstherapeuten, Krankengymnastinnen und Krankengymnasten, Physiotherapeutinnen und Physiotherapeuten

Anzahl Vollkräfte	0,10
Personal mit direktem Beschäftigungsverhältnis	0,10
Personal ohne direktes Beschäftigungsverhältnis	0,00
Ambulante Versorgung	0,00
Stationäre Versorgung	0,10
Fälle je VK/Person	

Sozialarbeiterinnen und Sozialarbeiter, Sozialpädagoginnen und Sozialpädagogen

Anzahl Vollkräfte	0,55
Personal mit direktem Beschäftigungsverhältnis	0,55
Personal ohne direktes Beschäftigungsverhältnis	0,00
Ambulante Versorgung	0,00
Stationäre Versorgung	0,55
Fälle je VK/Person	

Teil C - Qualitätssicherung

C-2 Externe Qualitätssicherung nach Landesrecht gemäß § 112 SGB V

Über § 136a und § 136b SGB V hinaus ist auf Landesebene keine verpflichtende Qualitätssicherung vereinbart.

C-3 Qualitätssicherung bei Teilnahme an Disease-Management-Programmen (DMP) nach § 137f SGB V

trifft nicht zu / entfällt

C-4 Teilnahme an sonstigen Verfahren der externen vergleichenden Qualitätssicherung

trifft nicht zu / entfällt

C-5 Umsetzung der Mindestmengenregelungen nach § 137 Abs. 3 Satz 1 Nr. 2 SGB V

trifft nicht zu / entfällt

C-6 Umsetzung von Beschlüssen zur Qualitätssicherung nach § 137 Abs. 1 Satz 1 Nr. 2 SGB V ("Strukturqualitätsvereinbarung")

keine Angaben

C-7 Umsetzung der Regelungen zur Fortbildung im Krankenhaus nach § 137 Abs. 3 Satz 1 Nr. 1 SGB V

Anzahl der Fachärztinnen und Fachärzte, psychologische Psychotherapeutinnen und Psychotherapeuten sowie Kinder- und Jugendlichenpsychotherapeutinnen und -psychotherapeuten, die der Fortbildungspflicht* unterliegen (fortbildungsverpflichtete Personen)	6
Anzahl derjenigen, die der Pflicht zum Fortbildungsnachweis unterliegen, da ihre Facharztanerkennung bzw. Approbation mehr als 5 Jahre zurückliegt	4
Anzahl derjenigen, die den Fortbildungsnachweis erbracht haben	4

(* nach den „Regelungen des Gemeinsamen Bundesausschusses zur Fortbildung der Fachärztinnen und Fachärzte, der Psychologischen Psychotherapeutinnen und Psychotherapeuten sowie der Kinder- und Jugendlichenpsychotherapeutinnen und -psychotherapeuten im Krankenhaus“ (siehe www.g-ba.de))

C-8 Pflegepersonaluntergrenzen im Berichtsjahr

trifft nicht zu / entfällt

C-10 Umsetzung von Anforderungen an die Anwendung von Arzneimitteln für neuartige Therapien

trifft nicht zu / entfällt